

รายงานผลการติดตามและประเมินผลแผนพัฒนาท้องถิ่น
ประจำปีงบประมาณ พ.ศ. 2564
(เดือนตุลาคม พ.ศ. 2563 - เดือนกันยายน พ.ศ. 2564)



ของ
องค์การบริหารส่วนตำบล

โดยคณะกรรมการติดตามและประเมินผลแผนพัฒนาองค์การบริหารส่วนตำบล
ตำบล อำเภอกะพง จังหวัดพังงา
โทรศัพท์/โทรสาร 076-455766



ประกาศองค์การบริหารส่วนตำบลเหล
เรื่อง รายงานการติดตามและประเมินผลแผนพัฒนาท้องถิ่น (พ.ศ. ๒๕๖๑ - ๒๕๖๕)
ปีงบประมาณ พ.ศ. ๒๕๖๕

ตามมติที่ประชุมคณะกรรมการติดตามและประเมินผลแผนพัฒนาองค์การบริหารส่วนตำบลเหล ครั้งที่ ๑/๒๕๖๕ เมื่อวันที่ ๒๓ ธันวาคม ๒๕๖๕ ได้ให้ความเห็นชอบรายงานการติดตามและประเมินผลแผนพัฒนาองค์การบริหารส่วนตำบลเหล ประจำปีงบประมาณ พ.ศ. ๒๕๖๕ และรายงานผลดังกล่าวต่อผู้บริหารองค์การบริหารส่วนตำบลเหล เพื่อเสนอต่อสภาองค์การบริหารส่วนตำบลเหล และคณะกรรมการพัฒนาองค์การบริหารส่วนตำบลเหล เป็นที่เรียบร้อยแล้ว นั้น

เพื่อให้การดำเนินการดังกล่าวเป็นไปด้วยความเรียบร้อย ถูกต้องตามระเบียบกระทรวงมหาดไทย ว่าด้วยการจัดทำแผนพัฒนาขององค์กรปกครองส่วนท้องถิ่น พ.ศ. ๒๕๔๘ แก้ไขเพิ่มเติม (ฉบับที่ ๓) พ.ศ. ๒๕๖๑ ข้อ ๒๔ (๓) และข้อ ๓๐ (๕) องค์การบริหารส่วนตำบลเหล จึงประกาศรายงานผลการติดตามและประเมินผลแผนพัฒนาท้องถิ่น (พ.ศ. ๒๕๖๑ - ๒๕๖๕) ปีงบประมาณ พ.ศ. ๒๕๖๕ เพื่อให้ประชาชนทั่วไปได้รับทราบ ตั้งแต่วันที่นี้เป็นต้นไป

ประกาศ ณ วันที่ ๑๗ มกราคม พ.ศ. ๒๕๖๕

(ลงชื่อ)

(นายสุชาติ พูลพิพัฒน์)

นายกองค์การบริหารส่วนตำบลเหล

คำนำ

ระเบียบกระทรวงมหาดไทย ว่าด้วยการจัดทำแผนพัฒนาขององค์กรปกครองส่วนท้องถิ่น พ.ศ. ๒๕๔๘ หมวด ๖ ข้อ ๒๙ และ ข้อ ๓๐ และที่แก้ไขเพิ่มเติมถึง (ฉบับที่ ๓) พ.ศ. ๒๕๖๑ ได้กำหนดให้มีการดำเนินการติดตามและประเมินผลแผนพัฒนาท้องถิ่นขององค์กรปกครองส่วนท้องถิ่น โดยคณะกรรมการติดตามและประเมินผลแผนพัฒนามีหน้าที่ดำเนินการติดตามและประเมินผลแผนพัฒนาขององค์กรปกครองส่วนท้องถิ่น ซึ่งคณะกรรมการจะต้องดำเนินการกำหนดแนวทาง วิธีการในการติดตามและประเมินผลแผนพัฒนา และคณะกรรมการติดตามและประเมินผลแผนพัฒนาท้องถิ่นจะต้องรายงานผลและเสนอความเห็นซึ่งได้จากการติดตามและประเมินผลแผนพัฒนาท้องถิ่นต่อผู้บริหารท้องถิ่น เพื่อให้ผู้บริหารท้องถิ่นเสนอต่อสภาท้องถิ่น และคณะกรรมการพัฒนาท้องถิ่น พร้อมทั้งประกาศผลการติดตามและประเมินผลแผนพัฒนาให้ประชาชนในท้องถิ่นทราบในที่เปิดเผยภายในสิบห้าวันนับแต่วันรายงานผลและเสนอความเห็นดังกล่าว และต้องปิดประกาศไว้เป็นระยะเวลาไม่น้อยกว่าสามสิบวันโดยอย่างน้อยปีละหนึ่งครั้งภายในเดือนธันวาคมของทุกปี ตามระเบียบกระทรวงมหาดไทย ว่าด้วยการจัดทำแผนพัฒนาขององค์กรปกครองส่วนท้องถิ่น พ.ศ. ๒๕๔๘ ข้อ ๒๙ (๓) ที่แก้ไขเพิ่มเติมโดยระเบียบกระทรวงมหาดไทย ว่าด้วยการจัดทำแผนพัฒนาขององค์กรปกครองส่วนท้องถิ่น (ฉบับที่ ๓) พ.ศ. ๒๕๖๑ ข้อ ๑๒

ดังนั้น เพื่อให้การติดตามและประเมินผลแผนถูกต้องตามระเบียบดังกล่าวและมีประสิทธิภาพ คณะกรรมการติดตามและประเมินผลแผนพัฒนาองค์การบริหารส่วนตำบลเหล จึงได้ดำเนินการติดตามและประเมินผลแผนพัฒนาท้องถิ่น (พ.ศ. ๒๕๖๑ – ๒๕๖๕) ปีงบประมาณ พ.ศ. ๒๕๖๔ เพื่อรายงานและเสนอความเห็นที่ได้จากการติดตามให้นายกององค์การบริหารส่วนตำบลเหลทราบ คณะกรรมการหวังเป็นว่ารายงานผลการติดตามฉบับนี้จะสามารถเป็นประโยชน์อย่างยิ่งในการพัฒนาองค์การบริหารส่วนตำบล สามารถแก้ไขปัญหาให้กับประชาชนได้ และประชาชนเกิดความพึงพอใจสูงสุด

โดยคณะกรรมการติดตามและประเมินผล
แผนพัฒนาองค์การบริหารส่วนตำบลเหล

สารบัญ

	หน้า
ส่วนที่ ๑ บทนำ	๑-๖
๑. ความสำคัญของการติดตามและประเมินผล	
๒. วัตถุประสงค์ของการติดตามและประเมินผล	
๓. ขั้นตอนการติดตามและประเมินผล	
๔. เครื่องมือการติดตามและประเมินผล	
๕. ประโยชน์ของการติดตามและประเมินผล	
ส่วนที่ ๒ การติดตามและประเมินผล	๗-๑๓
๑. สรุปผลการติดตามและประเมินผล ประจำปีงบประมาณ พ.ศ. ๒๕๖๔	
๒. แนวทางการติดตามและประเมินผล ประจำปีงบประมาณ พ.ศ. ๒๕๖๔	
ส่วนที่ ๓ ผลการวิเคราะห์การติดตามและประเมินผล	๑๔-๓๒
๑. แบบสำหรับการติดตามและประเมินผล	
ส่วนที่ ๔ สรุปผล ข้อเสนอแนะและข้อเสนอแนะ	๓๓-๓๖
๑. สรุปผลการติดตามในภาพรวม	
๒. ข้อเสนอแนะในการจัดทำแผนพัฒนาท้องถิ่นในอนาคต	

ส่วนที่ ๑ บทนำ

๑. ความสำคัญของการติดตามและประเมินผล

การติดตาม (Monitoring) และการประเมิน (Evaluation) เป็นกระบวนการที่แตกต่างกันมีจุดหมายไม่เหมือนกัน แต่กระบวนการทั้งสองมีความเกี่ยวข้องสัมพันธ์กัน และเมื่อนำแนวคิดและหลักการติดตามและประเมินผล (Monitoring and Evaluation) มาประสานใช้ด้วยกันอย่างเหมาะสม จะช่วยให้ผู้บริหารท้องถิ่น พนักงานส่วนตำบล พนักงานจ้าง สมาชิกสภาท้องถิ่น สามารถกำกับดูแล ทบทวน และพัฒนางานพัฒนาท้องถิ่นตามแผนงาน โครงการได้อย่างมีประสิทธิภาพและประสิทธิผล การติดตามและประเมินผลแผนพัฒนาท้องถิ่นขององค์การบริหารส่วนตำบลเหลอ จึงเป็นการติดตามผลที่ให้ความสำคัญ ดังนี้

๑. ผลการปฏิบัติงานของผู้รับผิดชอบแต่ละแผนงาน โครงการเพื่อการพัฒนาองค์การบริหารส่วนตำบล เหลอ หรือกิจกรรมต่าง ๆ ที่ดำเนินการหรือไม่ได้ดำเนินการตามแผนพัฒนาท้องถิ่นที่ได้กำหนดไว้หรือไม่ รวมทั้งงบประมาณในการดำเนินงาน

๒. ผลการใช้ปัจจัยหรือทรัพยากรต่าง ๆ ในการพัฒนาองค์การบริหารส่วนตำบลเหลอตรวจสอบว่าแผนงาน โครงการเพื่อการพัฒนาได้รับปัจจัยหรือทรัพยากรทั้งด้านปริมาณ และคุณภาพตามระยะเวลาที่กำหนดไว้หรือไม่อย่างไร

๓. ผลการดำเนินงาน ตรวจสอบว่าได้ผลตรงตามเป้าหมายที่กำหนดไว้หรือไม่เพียงใด มีปัญหาอุปสรรคอะไรบ้าง ทั้งในด้านการจัดทำแผนพัฒนาท้องถิ่น การดำเนินการตามแผนงานและโครงการเพื่อการพัฒนาท้องถิ่น และขั้นตอนต่าง ๆ ในการดำเนินการตามโครงการเพื่อการพัฒนาท้องถิ่น

๔. ความสำคัญของการติดตามและประเมินแผนเป็นเครื่องมือสำคัญในการทดสอบผลการดำเนินงาน ตามภารกิจขององค์กรปกครองส่วนท้องถิ่น ว่าดำเนินการได้ตามเป้าหมายที่กำหนดไว้หรือไม่ ทำให้ทราบและกำหนดทิศทางของการพัฒนาได้อย่างเป็นรูปธรรมและเกิดความชัดเจนที่จะทำให้ทราบถึงจุดแข็ง (strengths) จุดอ่อน (weaknesses) โอกาส (opportunities) ปัญหาหรืออุปสรรค (threats) ของแผนพัฒนาท้องถิ่นท้องถิ่น (พ.ศ. ๒๕๖๑- ๒๕๖๕) และรวมถึงเพิ่มเติมและเปลี่ยนแปลง โครงการ กิจกรรมต่าง ๆ ซึ่งอาจเกิดจากผู้บริหารท้องถิ่น สมาชิกสภาท้องถิ่น ปลัดองค์กรปกครองส่วนท้องถิ่น ผู้บริหารระดับ หัวหน้าสำนัก/ผู้อำนวยการกอง บุคลากรขององค์กรปกครองส่วนท้องถิ่น สภาพพื้นที่และผู้มีส่วนเกี่ยวข้องเพื่อนำไปสู่ การปรับปรุงแผนงาน โครงการพัฒนาให้เกิดความสอดคล้องกับสภาพพื้นแวดล้อมในสังคมภายใต้ความต้องการและความพึงพอใจของประชาชนภายในเขตพื้นที่องค์การบริหารส่วนตำบลเหลอ

บทสรุปของความสำคัญ ก็คือ การไปสู่การวางแผนการพัฒนาในปีต่อ ๆ ไปเพื่อให้เกิดผลสัมฤทธิ์เชิงคุณค่าในกิจการสาธารณะมากที่สุดและเมื่อพบจุดแข็งก็ต้องเร่งรีบดำเนินการและจะต้องมีความสุขุมรอบคอบในการดำเนินการขยายโครงการ งานต่าง ๆ ที่เป็นจุดแข็งและพึงรอโอกาสในการเสริมสร้างให้เกิดจุดแข็งนี้ และเมื่อพบปัญหาและอุปสรรคก็ต้องตั้งรับให้มั่น รอโอกาสที่จะดำเนินการและตั้งมั่นอย่างสุขุมรอบคอบ พยายามลดถอยสิ่งที่เป็นปัญหาและอุปสรรค เมื่อพบจุดอ่อนต้องหยุดและลดถอยปัญหาลงให้ได้ ดำเนินการปรับปรุงให้ดีขึ้นตั้งรับให้มั่นเพื่อรอโอกาสและสุดท้ายเมื่อมีโอกาสก็ต้องใช้พันธมิตรหรือผู้มีส่วนได้เสียในองค์การบริหารส่วนตำบลเหลอให้เกิดประโยชน์เพื่อดำเนินการขยายแผน โครงการ งานต่าง ๆ พร้อมการปรับปรุงและเร่งรีบดำเนินการ สิ่งเหล่านี้จะถูกค้นพบเพื่อให้เกิดการพัฒนาองค์การบริหารส่วนตำบลเหลอโดยการติดตามและประเมินผลซึ่งส่งผลให้เกิดกระบวนการพัฒนาอย่างเข้มแข็งและมีความยั่งยืน เป็นไปตามเป้าหมายประสงค์ที่ตั้งไว้ได้อย่างดียิ่ง

๒. วัตถุประสงค์ของการติดตามและประเมินผล

การติดตามและประเมินผลแผนพัฒนาท้องถิ่นมุ่งค้นหาแผนงาน โครงการที่ได้ดำเนินการไปแล้วว่าสิ่งใดควรดำเนินการต่อไปตามวัตถุประสงค์ของแผนงาน โครงการ หรือศึกษาระหว่างดำเนินการตามโครงการเพื่อการพัฒนาท้องถิ่นว่ามีปัญหาใดควรปรับปรุงเพื่อการบรรลุเป้าหมาย ติดตามและประเมินผลแผนงาน โครงการเพื่อการพัฒนาท้องถิ่นที่ไม่ได้ดำเนินการเป็นเพราะเหตุใด เกิดปัญหาจากเรื่องใด จึงได้กำหนดเป็นวัตถุประสงค์ได้ดังนี้

๑. เพื่อเป็นเครื่องมือในการบริหารราชการท้องถิ่นขององค์การบริหารส่วนตำบลเหล ซึ่งจะช่วยตอบสนองภารกิจตามอำนาจหน้าที่ของหน่วยงาน รวมทั้งปรับปรุงการปฏิบัติงานให้ดีขึ้น มีประสิทธิภาพและประสิทธิผล

๒. เพื่อให้ทราบความก้าวหน้าการดำเนินงานตามระยะเวลาและเป้าหมายที่กำหนดไว้ สภาพผลการดำเนินงาน ตลอดจนปัญหา อุปสรรคในการพัฒนาท้องถิ่นตามภารกิจที่ได้กำหนดไว้

๓. เพื่อเป็นข้อมูลสำหรับเร่งรัด ปรับปรุง แก้ไข ขอบกพร่องของการดำเนินงาน โครงการ การยกเลิกโครงการที่ไม่เหมาะสมหรือหมดความจำเป็นขององค์การบริหารส่วนตำบลเหล

๔. เพื่อทราบถึงสภาพการบริหารการใช้งบประมาณขององค์การบริหารส่วนตำบลเหล

๕. เพื่อสร้างความรับผิดชอบของผู้บริหารท้องถิ่น ปลัด ผู้บริหารระดับสำนัก/กองทุกระดับขององค์การบริหารส่วนตำบลเหล ที่จะต้องผลักดันให้การดำเนินการตามแผนงาน โครงการต่าง ๆ เป็นไปอย่างมีประสิทธิภาพ บรรลุวัตถุประสงค์กับให้เกิดประโยชน์กับผู้มีส่วนได้เสีย ผู้มีส่วนเกี่ยวข้อง ประชาชนในตำบลเหลหรือสังคมส่วนรวมมากที่สุด

๖. เพื่อติดตามและประเมินผลการดำเนินงานตามตัวชี้วัดร้อยละความสำเร็จของปฏิบัติงานตามแผนงาน/โครงการของสำนัก/กอง/ฝ่ายต่าง ๆ ในปีงบประมาณ พ.ศ. ๒๕๖๔

๓. ขั้นตอนการติดตามและประเมินผล

ระเบียบกระทรวงมหาดไทย ว่าด้วยการจัดทำแผนพัฒนาขององค์กรปกครองส่วนท้องถิ่น พ.ศ. ๒๕๔๘ และแก้ไขเพิ่มเติม (ฉบับที่ ๓) พ.ศ. ๒๕๖๑ ข้อ ๒๙ กำหนดว่า คณะกรรมการติดตามและประเมินผลแผนพัฒนาท้องถิ่น มีอำนาจหน้าที่ ดังนี้

(๑) กำหนดแนวทาง วิธีการในการติดตามและประเมินผลแผนพัฒนา

(๒) ดเนินการติดตามและ ประเมินผลแผนพัฒนา

(๓) รายงานผลและเสนอความเห็นซึ่งได้จากการติดตามและประเมินผลแผนพัฒนาต่อผู้บริหารท้องถิ่น เพื่อให้ผู้บริหารท้องถิ่นเสนอต่อสภาท้องถิ่น และคณะกรรมการพัฒนาท้องถิ่นพร้อมทั้งประกาศผลการติดตาม และประเมินผลแผนพัฒนาให้ประชาชนในท้องถิ่นทราบในที่เปิดเผยภายในสิบห้าวันนับแต่วันรายงานผลและเสนอความเห็นดังกล่าวและต้องปิดประกาศไว้เป็นระยะเวลาไม่น้อยกว่าสามสิบวันโดยอย่างน้อยปีละหนึ่งครั้งภายในเดือน ธันวาคมของทุกปี

(๔) แต่งตั้งคณะอนุกรรมการหรือคณะทำงานเพื่อช่วยปฏิบัติงานตามที่เห็นสมควร

๑. การดำเนินการติดตามและประเมินผล

คณะกรรมการติดตามและประเมินผลแผนพัฒนาท้องถิ่น มีจำนวน ๑๑ คน ประกอบด้วย

๑) สมาชิกสภาท้องถิ่นที่สภาท้องถิ่นคัดเลือก จำนวน ๓ คน

๒) ผู้แทนประชาคมท้องถิ่นที่ประชาคมท้องถิ่นคัดเลือก จำนวน ๒ คน

๓) ผู้แทนหน่วยงานที่เกี่ยวข้องที่ผู้บริหารท้องถิ่นคัดเลือก จำนวน ๒ คน

๔) หัวหน้าส่วนการบริหารที่คัดเลือกกันเอง จำนวน ๒ คน และผู้ทรงคุณวุฒิที่ผู้บริหารท้องถิ่นคัดเลือก จำนวน ๒ คน

คณะกรรมการติดตามและประเมินผลแผนพัฒนาท้องถิ่นขององค์การบริหารส่วนตำบลเหล ต้องดำเนินการให้การติดตามและประเมินผลแผนพัฒนาท้องถิ่นบรรลุวัตถุประสงค์ตามแผนพัฒนาท้องถิ่น ดังนี้

๑. ประชุมเพื่อกำหนดกรอบแนวทาง และวิธีการติดตามและประเมินผลแผนพัฒนาท้องถิ่นโดย การกำหนดกรอบ แนวทาง วิธีการ และห้วงเวลาที่เหมาะสมกับองค์การบริหารส่วนตำบล

๒. ดำเนินการติดตามและประเมินผลพัฒนาท้องถิ่นตามกรอบแนวทาง วิธีการ และห้วงเวลาที่กำหนด โดยสามารถติดตามและประเมินผลได้ตลอดระยะเวลา

๓. รายงานผลและเสนอความเห็นซึ่งได้จากการติดตามและประเมินผลแผนพัฒนาท้องถิ่นต่อผู้บริหารท้องถิ่นเพื่อดำเนินการต่อไป

๒. การกำหนดแนวทางและวิธีการ

คณะกรรมการติดตามและประเมินผลแผนพัฒนาท้องถิ่นขององค์การบริหารส่วนตำบล ได้กำหนดการแบ่งขั้นตอนเพื่อเป็นการกำหนดแนวทางและวิธีการสำหรับการติดตามและประเมินผลแผนพัฒนาขององค์การบริหารส่วนตำบล ดังนี้

๒.๑ การกำหนดวัตถุประสงค์และขอบเขตการติดตามและประเมินผล การติดตามยุทธศาสตร์และโครงการเพื่อการพัฒนาท้องถิ่น จะเริ่มดำเนินการศึกษาและรวบรวมข้อมูลของโครงการที่จะติดตามว่ามีวัตถุประสงค์ หลักอะไร มีการกำหนดการติดตามและประเมินผลไว้หรือไม่ (ซึ่งดูได้จากการกำหนดตัวชี้วัด : KPI) ถ้ากำหนดไว้แล้วมี ความชัดเจนเพียงใด ใครเป็นผู้รับผิดชอบ ใครเป็นผู้ใช้ผลการติดตาม เป็นต้น จากนั้นศึกษาว่าผู้ใช้ผลการนำไปใช้ประโยชน์อย่างไร เมื่อใด ข้อมูลหลัก ๆ ที่ต้องการคืออะไร ต้องการให้รายงานผลอย่างไร มีข้อเสนอแนะในการติดตามผลอย่างไร ซึ่งการศึกษาดังกล่าวอาจใช้วิธีสัมภาษณ์และ/หรือสังเกตแล้วนำมาผลที่ได้มา กำหนดเป็นวัตถุประสงค์และขอบเขตในการติดตาม

๒.๒ วางแผนติดตามและประเมินผล จะนำวัตถุประสงค์และขอบเขตในการติดตามงานจาก ข้อ ๒.๑ มาวิเคราะห์ แล้วเขียนรายละเอียด ซึ่งประกอบด้วย ประเด็นหลัก ๆ คือ วัตถุประสงค์การติดตามแหล่งข้อมูล เวลาที่เก็บข้อมูล วิธีการเก็บรวบรวมข้อมูล และวิธีการวิเคราะห์ข้อมูล จากนั้นสร้างเครื่องมือซึ่งส่วนใหญ่จะเป็นแบบสัมภาษณ์หรือแบบสอบถาม กำหนดการทดลองและปรับปรุงเครื่องมือ

๒.๓ ดำเนินการหรือปฏิบัติตามแผนพัฒนาท้องถิ่น เป็นการดำเนินการตามวัตถุประสงค์และขั้นตอนที่ได้กำหนดไว้ ซึ่งสิ่งสำคัญที่ต้องการในขั้นนี้ คือ ข้อมูลจากแหล่งต่าง ๆ ดังนั้น แม้จะวางแผนพัฒนาท้องถิ่นไว้ดีและได้ ข้อมูลที่มีคุณภาพเพียงใดก็ตาม แต่ถ้าในเชิงปริมาณได้น้อยก็ต้องติดตามเพิ่มจนกว่าจะได้ครบขั้นต่ำตามที่กำหนดไว้ตามแผนพัฒนาท้องถิ่น

๒.๔ การวิเคราะห์ข้อมูล เป็นการวิเคราะห์ตามวัตถุประสงค์ของการติดตามที่กำหนดไว้แต่ละโครงการตามตัวชี้วัดที่กำหนดไว้ โดยอาจใช้วิธีการทางสถิติพื้นฐาน เช่น การแจกแจง ค่าร้อยละ ค่าเฉลี่ย ค่าเบี่ยงเบนมาตรฐานจำนวน เป็นต้น หรืออาจใช้การวิเคราะห์แบบ Matrix การพรรณนาเปรียบเทียบ การเขียน Flow Chart การแสดงแผนภูมิแกนต์ (Gantt Chart) หรืออาจใช้หลาย ๆ วิธีประกอบกันตามความเหมาะสมของพื้นที่องค์การบริหารส่วนตำบล

๒.๕ รายงานตามแบบแผนพัฒนาท้องถิ่นเป็นการรายงานให้ผู้เกี่ยวข้องทราบโดยรายงานตามแบบที่กำหนดไว้ตามแผนพัฒนาท้องถิ่น ทั้งนี้ การรายงานผลการติดตามแผนงาน โครงการหนึ่ง ๆ อาจมีหลายลักษณะก็ได้ตามความเหมาะสมขององค์การบริหารส่วนตำบล ในการรายงานผลการติดตามโครงการอาจเขียนเป็นรายงาน เชิงเทคนิคซึ่งประกอบด้วยก็ได้ความเป็นมาของโครงการที่จะติดตามโดยสรุปวัตถุประสงค์และประโยชน์ที่คาดว่าจะได้รับจากการติดตาม ซึ่งจะปรากฏในส่วนที่ ๒ และ ส่วนที่ ๓

๒.๖ รายงานผลคณะกรรมการติดตามและประเมินผลแผนพัฒนาท้องถิ่น รายงานผลและเสนอความเห็นซึ่งได้จากการติดตามและประเมินผลแผนพัฒนาขององค์การบริหารส่วนตำบลต่อผู้บริหารท้องถิ่น เพื่อให้ผู้บริหารท้องถิ่นเสนอต่อสภาท้องถิ่นและคณะกรรมการพัฒนาท้องถิ่นขององค์การบริหารส่วนตำบล โดยอย่างน้อยปีละหนึ่งครั้งภายในเดือนธันวาคมของทุกปี

๒.๗ การวินิจฉัยสั่งการ การนำเสนอเพื่อให้เกิดการเปลี่ยนแปลง ปรับปรุง แก้ไขที่ดีหลังจาก คณะกรรมการติดตามและประเมินผลแผนพัฒนาขององค์การบริหารส่วนตำบลเขต หรือผู้เกี่ยวข้องหรือผู้มีอำนาจ ในสำนัก กอง ฝ่ายต่าง ๆ ได้รับรายงานสรุปแล้วจะวินิจฉัย/สั่งการ เพื่อแก้ไขปัญหาที่ได้จากรายงานสรุป ซึ่งอาจ กระทำโดยตรงหรือเสนอรายงานตามสายบังคับบัญชาก็ได้ตามความเหมาะสมต่อผู้บริหารท้องถิ่น

๓. การรายงานผล

คณะกรรมการติดตามและประเมินผลแผนพัฒนาขององค์การบริหารส่วนตำบลเขต มีอำนาจหน้าที่ ใน การรายงานผลและเสนอความเห็นซึ่งได้จากการติดตามและประเมินผลแผนพัฒนาต่อผู้บริหารท้องถิ่น เพื่อให้ ผู้บริหารท้องถิ่นเสนอต่อสภาท้องถิ่นและคณะกรรมการพัฒนาขององค์การบริหารส่วนท้องถิ่นโดยอย่างน้อยปีละ หนึ่งครั้งภายในเดือนธันวาคมของทุกปี

๔. เครื่องมือการติดตามและประเมินผล

เครื่องมือการติดตามและประเมินผลแผนพัฒนาท้องถิ่น (Monitoring and evaluation tools for local development plans) เป็นสิ่งของ วัสดุ อุปกรณ์หรือเทคนิควิธีการที่คณะกรรมการติดตามและประเมินผล แผนพัฒนาองค์การบริหารส่วนตำบลเขต ใช้ในการเก็บข้อมูลการติดตามผล รวมทั้งโดยการพิจารณาเลือกใช้ เครื่องมือและเทคนิควิธีการที่คณะกรรมการติดตามและประเมินผลแผนพัฒนาท้องถิ่นได้คิดสร้างไว้เพื่อใช้ในการ ติดตาม และประเมินผล เช่น แบบสอบถามวัดทัศนคติ มาตรฐานประมาณค่าและวิธีการ เป็นต้น และหรือโดย การสร้างเครื่อง การติดตามและประเมินผลแผนพัฒนาท้องถิ่น ได้แก่ แบบสอบถาม (Questionnaires) แบบ สัมภาษณ์ (Interview) และแบบสังเกตการณ์ (Observation) เป็นต้น โดยอาศัยสภาพพื้นที่ทั่วไป อำนาจหน้าที่ ภารกิจขององค์การบริหารส่วนตำบลเขต รวมถึงผู้มีส่วนได้เสียในท้องถิ่นรวมทั้งเกณฑ์มาตรฐาน แบบต่าง ๆ ที่ได้ กำหนดขึ้นหรือการนำไปทดลองใช้เพื่อปรับปรุงแก้ไขแล้ว จึงนำเครื่องมือการติดตามและประเมินผลแผนพัฒนา ท้องถิ่นไปใช้ในการปฏิบัติงานจริงหรือภาคสนาม ดำเนินการสำรวจและเก็บข้อมูล วิเคราะห์ข้อมูล สรุปข้อมูลที่เป็น จริงต่อไป

๑. กรอบและแนวทางในการติดตามและประเมินผล

คณะกรรมการติดตามและประเมินผลแผนพัฒนาท้องถิ่นขององค์การบริหารส่วนตำบลเขต กำหนดกรอบ และแนวทางในการติดตามและประเมินผล ดังนี้

๑.๑ กำหนดกรอบเวลา (Time & Time Frame) โดยกำหนดกรอบระยะเวลา ดังนี้

๑) ประชุมคณะกรรมการติดตามและประเมินผลแผนพัฒนาท้องถิ่นขององค์การบริหารส่วน ตำบลเขต อย่างน้อยปีละ ๑ ครั้ง

๒) สรุปผลการติดตามและประเมินผลทุกปีและสรุปภาพรวมของปีที่ผ่านมาทุกครั้ง

๓) รายงานผลและเสนอความเห็นซึ่งได้จากการติดตามและประเมินผลแผนพัฒนาต่อผู้บริหาร ท้องถิ่นภายในเดือนธันวาคมของทุกปี เพื่อให้ผู้บริหารท้องถิ่นเสนอสภาท้องถิ่นภายในระยะเวลาที่กำหนด

๑.๒ ความสอดคล้อง (Relevance) เป็นความสอดคล้องของยุทธศาสตร์ แผนงาน โครงการ (หรือ ผลผลิต) ที่ได้กำหนดขึ้นมีความสอดคล้องและนำไปกำหนดเป็นวิสัยทัศน์ขององค์การบริหารส่วนตำบลเขต

๑.๓ ความเพียงพอ (Adequacy) กำหนดทรัพยากรสำหรับการดำเนินการติดตามและประเมินผล ประกอบด้วยคน เงิน วัสดุ อุปกรณ์ เครื่องมือในการปฏิบัติงานตามศักยภาพโดยนำเครื่องมือที่มีอยู่จริงในองค์การ บริหารส่วนตำบลเขตมาปฏิบัติงาน

๑.๔ ความก้าวหน้า (Progress) กรอบของความก้าวหน้าแผนงาน โครงการต่าง ๆ จะวัดจากรายการที่เป็น โครงการในรอบปี วัดได้จากช่องปีงบประมาณและที่ผ่านมา โครงการที่ต่อเนื่องจากปีงบประมาณที่ผ่านมา

๑.๕ ประสิทธิภาพ (Efficiency) เป็นการติดตามและประเมินผลความสัมพันธ์กันระหว่างผลผลิตหรือผลที่ ได้รับจริงกับทรัพยากรที่ถูกใช้ไปในการพัฒนาท้องถิ่นขององค์การบริหารส่วนตำบลเขต ซึ่งสามารถวัดได้ในเชิง ปริมาณ ขนาด ความจุ พื้นที่ จำนวน ระยะเวลา เป็นต้น

๑.๖ ประสิทธิภาพ (Effectiveness) เป็นผลที่ได้จากประสิทธิภาพทำให้เกิดผลลัพธ์และผลผลิต (Outcome and Output) ซึ่งสามารถวัดได้ในเชิงปริมาณและเชิงคุณภาพหรือวัดได้เฉพาะเชิงคุณภาพ ซึ่งวัดเป็นความพึงพอใจหรือสิ่งที่ประชาชนชื่นชอบหรือการมีความสุข เป็นต้น กำหนดแนวทางการวิเคราะห์สภาพแวดล้อมการติดตามและประเมินผลมีความจำเป็นที่จะต้องวิเคราะห์สภาพแวดล้อมขององค์การบริหารส่วนตำบลเหล ทั้งในระดับหมู่บ้านและระดับตำบล และอาจรวมถึง อำเภอกะปงและจังหวัดพังงาด้วย เพราะว่ามีความสัมพันธ์และปฏิสัมพันธ์ในเชิงการพัฒนาท้องถิ่นแบบองค์รวมของจังหวัดเดียวกัน

๒. ระเบียบ วิธีในการติดตามและประเมินผล

คณะกรรมการติดตามและประเมินผลแผนพัฒนาท้องถิ่นขององค์การบริหารส่วนตำบลเหล กำหนดระเบียบ วิธีในการติดตามและประเมินผล ดังนี้

๒.๑ ระเบียบในการติดตามและประเมินผลแผนพัฒนา ระเบียบวิธีในการติดตามและประเมินผลมีองค์ประกอบใหญ่ ๆ ที่สำคัญ ๓ ประการ คือ

- ๑) ผู้เข้าร่วมติดตามและประเมินผล
- ๒) เครื่องมือ
- ๓) กรรมวิธีหรือวิธีการต่าง ๆ

๒.๒ วิธีในการติดตามและประเมินผลแผนพัฒนา

๑) การออกแบบการติดตามและประเมินผล การออกแบบเพื่อการติดตามและประเมินผลแผนพัฒนามีเป้าหมายเพื่อมุ่งตอบปัญหาการติดตามและประเมินผลได้อย่างตรงประเด็น อธิบายหรือควบคุมความผันแปรของโครงการเพื่อการพัฒนาท้องถิ่นที่จะเกิดขึ้นได้

๒) การสำรวจ (survey) เป็นการรวบรวมข้อมูลจากบันทึกหรือทะเบียนที่ผู้รับผิดชอบโครงการ จัดทำไว้แล้ว หรืออาจเป็นข้อมูลที่คณะกรรมการติดตามและประเมินผลต้องจดบันทึก (record) สังเกต (observe) หรือวัด (measurement) โดยคณะกรรมการติดตามและประเมินผลจะดำเนินการในพื้นที่จากผู้มีส่วนเกี่ยวข้อง เจ้าหน้าที่บุคลากรขององค์การบริหารส่วนตำบลเหลเป็นข้อมูลที่มีอยู่ตามธรรมชาติ พฤติกรรม ความต้องการ ซึ่งศึกษาได้โดยวิธีการสังเกตและสามารถวัดได้

๓. กำหนดเครื่องมือที่ใช้ในการติดตามและประเมินผล

คณะกรรมการติดตามและประเมินผลแผนพัฒนาท้องถิ่นขององค์การบริหารส่วนตำบลเหล กำหนดเครื่องมือที่ใช้ในการติดตามและประเมินผล ดังนี้

๓.๑ การทดสอบและการวัด (Tests & Measurements) วิธีการนี้จะทำการทดสอบและวัดผล เพื่อดูระดับการเปลี่ยนแปลง ซึ่งรวมถึงแบบทดสอบต่าง ๆ การประเมินการปฏิบัติงาน และแนวทางการวัด จะใช้เครื่องมือใดในการทดสอบและการวัดนั้นเป็นไปตามความเหมาะสมของโครงการพัฒนาท้องถิ่น

๓.๒ การสัมภาษณ์ (Interviews) อาจเป็นการสัมภาษณ์เดี่ยว หรือกลุ่มก็ได้ การสัมภาษณ์เป็นการ ยืนยันว่าผู้มีส่วนเกี่ยวข้อง ผู้ได้รับผลกระทบมีความเกี่ยวข้องและได้รับผลกระทบในระดับใด โดยทั่วไปการสัมภาษณ์ ถูกแบ่งออกเป็น ๒ ประเภท คือ การสัมภาษณ์แบบเป็นทางการหรือกึ่งทางการ (formal or semi-formal interview) ซึ่งใช้แบบสัมภาษณ์แบบมีโครงสร้าง (structure interviews) ดำเนินการสัมภาษณ์ และการสัมภาษณ์แบบไม่เป็นทางการ (informal interview) ซึ่งคล้าย ๆ กับการพูดสนทนาอย่างไม่มีพิธีรีตอง ไม่เคร่งครัดในขั้นตอน

๓.๓ การสังเกต (Observations) คณะกรรมการติดตามและประเมินผลแผนพัฒนาองค์การบริหารส่วนตำบลเหล ใช้การสังเกตเพื่อเฝ้าดูว่ากำลังเกิดอะไรขึ้นกับการพัฒนาท้องถิ่นขององค์การบริหารส่วนตำบลเหล มีการบันทึกการสังเกต แนวทางในการสังเกต และกำหนดการดำเนินการสังเกต (๑) การสังเกตแบบมีส่วนร่วม (Participant observation) เป็นวิธีการสังเกตที่คณะกรรมการติดตามและประเมินผลเข้าไปใช้ชีวิตร่วมกับประชาชน ในหมู่บ้านหรือตำบลเหล มีกิจกรรมร่วมกัน

(๒) การสังเกตแบบไม่มีส่วนร่วม (Non-participant observation) หรือการสังเกตโดยตรง (Direct observation) เป็นการสังเกต บันทึกลักษณะทางกายภาพ โครงสร้าง และความสัมพันธ์ของผู้มีส่วนได้เสียในองค์การบริหารส่วนตำบล

๓.๔ การสำรวจ (surveys) ในที่นี้หมายถึง การสำรวจเพื่อประเมินความคิดเห็น การรับรู้ ทัศนคติ ความพึงพอใจ ความจำเป็น ความต้องการของประชาชนในเขตพื้นที่องค์การบริหารส่วนตำบล คณะกรรมการติดตามและประเมินผลแผนพัฒนาองค์การบริหารส่วนตำบล จะมีการบันทึกการสำรวจ และทิศทางสำรวจไว้เป็นหลักฐาน

๓.๕ เอกสาร (Documents) การติดตามและประเมินผลยุทธศาสตร์และโครงการมีความจำเป็นอย่างยิ่งที่จะต้องใช้เอกสาร ซึ่งเป็นเอกสารที่เกี่ยวข้องกับยุทธศาสตร์การพัฒนา ปัญหาความต้องการของประชาชนในท้องถิ่น สาเหตุของปัญหา แนวทางการแก้ไขปัญหาหรือแนวทางการพัฒนาตลอดจนเป้าประสงค์ ค่าเป้าหมาย กลยุทธ์ แผนงาน ผลผลิตหรือโครงการ วิสัยทัศน์ขององค์การบริหารส่วนตำบล

๕. ประโยชน์ของการติดตามและประเมินผล

การติดตามและประเมินผลมีประโยชน์ที่สำคัญคือ การนำไปใช้แก้ไขปัญหิต่าง ๆ ระหว่างดำเนินโครงการ รongลงมา คือ นำไปใช้สำหรับวางแผนการจัดทำแผนพัฒนาท้องถิ่นในอนาคต ประโยชน์ต่าง ๆ แยกเป็นหัวข้อได้ดังนี้

๑. ได้ทราบถึงสถานภาพและสถานการณ์ต่าง ๆ ของการจัดทำแผนพัฒนาท้องถิ่นและการดำเนินการตามโครงการ ซึ่งจะทำให้วิธีการปฏิบัติดำเนินการไปแนวทางเดียวกัน

๒. ได้ทราบถึงข้อดี ข้อเสีย ข้อบกพร่องต่าง ๆ ตลอดจนปัจจัยที่ทำให้แผนพัฒนาท้องถิ่นและการดำเนินการ ตามโครงการพัฒนาท้องถิ่นมีปัญหา ทำให้สามารถแก้ไขได้ทุกจุด ตรงเป้าหมายอย่างทันที่ทั้งในปัจจุบันและอนาคต

๓. ช่วยให้การใช้ทรัพยากรต่าง ๆ เกิดความประหยัด คุ่มค่าไม่เสียประโยชน์ ประหยัดเวลา งบประมาณ และทรัพยากรในการดำเนินโครงการพัฒนาท้องถิ่น

๔. สามารถเก็บรวบรวม วิเคราะห์ข้อมูลต่าง ๆ ที่เกี่ยวกับรายละเอียด ความต้องการ สภาพปัญหาต่าง ๆ ที่นำไปจัดทำเป็นโครงการเพื่อพัฒนาท้องถิ่น เพื่อนำเสนอโครงการในเชิงสถิติหรือข้อมูลที่เป็นจริง ทำให้ได้รับความเชื่อถือและการยอมรับจากประชาชน ผู้มีส่วนได้เสีย หน่วยงานราชการ รัฐวิสาหกิจ องค์กรต่าง ๆ

๕. กระตุ้นให้ผู้ปฏิบัติงานและผู้เกี่ยวข้องกับการพัฒนาท้องถิ่น การจัดทำโครงการและรับผิดชอบโครงการ มีความสำนึกต่อหน้าที่ความรับผิดชอบ และกระตือรือร้นในการแก้ไข ตลอดจนปรับปรุงรายละเอียด เนื้อหา ข้อมูลให้เป็นปัจจุบันเสมอ

๖. การวินิจฉัย สั่งการ ผู้บริหารท้องถิ่น ปลัด ผู้บริหารระดับสำนัก/กอง/ฝ่ายต่าง ๆ ขององค์การบริหารส่วนตำบล สามารถวินิจฉัย สั่งการได้อย่างถูกต้อง ชัดเจน รัดกุมมีเหตุมีผลในการพัฒนาท้องถิ่นให้สอดคล้องกับสภาพความเป็นจริงและตามอำนาจหน้าที่ นอกจากนี้ยังสามารถกำหนดมาตรการต่าง ๆ สำหรับการปรับปรุงแก้ไขและ ป้องกันความผิดพลาดที่จะเกิดขึ้นได้

๗. ทำให้ภารกิจต่างๆ ของบุคลากรในองค์การบริหารส่วนตำบล แต่ละคน แต่ละสำนัก/กอง/ฝ่าย ต่าง ๆ มีความสอดคล้องกัน ประสานการทำงานให้เป็นองค์กรรวมของหน่วยงาน ทำให้เป้าหมายขององค์การบริหารส่วนตำบล เกิดความสำเร็จตามเป้าหมายหลัก มีความสอดคล้องและเกิดประสิทธิภาพและประสิทธิผล

๘. สามารถรักษาคุณภาพของงานหรือภารกิจให้เป็นไปและตรงตามวัตถุประสงค์ของโครงการ กิจกรรมงานต่างๆ และประชาชนพึงพอใจเมื่อได้รับการบริการประชาชนในเขตองค์การบริหารส่วนตำบล

ส่วนที่ ๒

การติดตามและประเมินผล

๑. สรุปผลการติดตามและประเมินผล ประจำปีงบประมาณ พ.ศ. ๒๕๖๔

๑.๑ ยุทธศาสตร์การพัฒนาท้องถิ่น

แผนยุทธศาสตร์การพัฒนารองการปกครองส่วนตำบลเหล

แผนยุทธศาสตร์การพัฒนารองการปกครองส่วนตำบลเหล เป็นแผนยุทธศาสตร์ที่กำหนดระยะเวลา ๕ ปี (พ.ศ. ๒๕๖๑-๒๕๖๕) ซึ่งเป็นแผนพัฒนาเศรษฐกิจและสังคมขององค์การบริหารส่วนตำบลเหล ที่กำหนดยุทธศาสตร์และแนวทางการพัฒนาขององค์การบริหารส่วนตำบลเหล ซึ่งแสดงถึงวิสัยทัศน์ พันธกิจ และจุดมุ่งหมาย เพื่อการพัฒนาในอนาคต โดยสอดคล้องกับแผนพัฒนาเศรษฐกิจและสังคมแห่งชาติแผนการบริหารราชการแผ่นดิน ยุทธศาสตร์การพัฒนารองการปกครองส่วนตำบลเหล แผนพัฒนาอำเภอเกาะปัง แผนพัฒนาตำบลเหล

ยุทธศาสตร์การพัฒนา

- ยุทธศาสตร์ที่ ๑ การพัฒนาด้านโครงสร้างพื้นฐาน
- ยุทธศาสตร์ที่ ๒ การพัฒนาด้านการส่งเสริมคุณภาพชีวิตและสังคม
- ยุทธศาสตร์ที่ ๓ การพัฒนาด้านการท่องเที่ยว
- ยุทธศาสตร์ที่ ๔ การพัฒนาด้านเศรษฐกิจ
- ยุทธศาสตร์ที่ ๕ การพัฒนาด้านทรัพยากรธรรมชาติและสิ่งแวดล้อม
- ยุทธศาสตร์ที่ ๖ การพัฒนาด้านการเมืองการปกครอง
- ยุทธศาสตร์ที่ ๗ การพัฒนาด้านการเข้าร่วมประชาคมอาเซียน

เป้าประสงค์

๑. มีระบบสาธารณสุขปึกค้ำขั้นพื้นฐานที่มีคุณภาพครอบคลุมทุกพื้นที่
๒. ประชาชนมีคุณภาพชีวิตที่ดีขึ้น
๓. สถานที่ท่องเที่ยวมีการบริหารจัดการอย่างมีประสิทธิภาพ
๔. มีการบริหารจัดการทรัพยากรธรรมชาติและสิ่งแวดล้อมอย่างมีประสิทธิภาพ
๖. การให้บริการประชาชนมีประสิทธิภาพยิ่งขึ้น
๗. เยาวชนและประชาชนทั่วไปมีความรู้ทางด้านภาษาต่างประเทศมากขึ้น

ตัวชี้วัด

- ๑) ประชาชนมีระบบสาธารณสุขปึกค้ำขั้นพื้นฐานที่มีคุณภาพไม่น้อยกว่าร้อยละ ๙๐ ของจำนวนครัวเรือน
- ๒) ประชาชนมีคุณภาพชีวิตที่ดีขึ้นไม่น้อยกว่าร้อยละ ๗๐ ของจำนวนประชากร
- ๓) นักท่องเที่ยวเพิ่มขึ้นไม่น้อยกว่าร้อยละ ๑๐ ต่อปี
- ๔) เยาวชนและประชาชนทั่วไปมีความรู้เกี่ยวกับภาษาต่างประเทศเพิ่มขึ้นปีละไม่น้อยกว่าร้อยละ ๒๐ ของจำนวนเยาวชนและประชาชนทั้งหมด
- ๕) ทรัพยากรธรรมชาติและสิ่งแวดล้อมได้รับการบริหารจัดการอย่างมีประสิทธิภาพมากยิ่งขึ้น
- ๖) ผู้รับบริการไม่น้อยกว่าร้อยละ ๗๐ มีความพึงพอใจในการให้บริการของอบต.เหล

ค่าเป้าหมาย

- ๑) ประชาชนได้รับการบริการระบบสาธารณสุขปึกค้ำขั้นพื้นฐานที่มีคุณภาพไม่น้อยกว่าร้อยละ ๗๐ ของระบบสาธารณสุขปึกค้ำขั้นพื้นฐานที่จัดให้มี
- ๒) ประชาชนมีคุณภาพชีวิตที่ดีขึ้นปีละไม่น้อยกว่าร้อยละ ๒๐
- ๓) นักท่องเที่ยวเพิ่มขึ้นไม่น้อยกว่าร้อยละ ๑๐ ต่อปี
- ๔) เยาวชนและประชาชนทั่วไปมีความรู้เกี่ยวกับภาษาต่างประเทศเพิ่มขึ้นปีละไม่น้อยกว่าร้อยละ ๕ ของจำนวนเยาวชนและประชาชนทั้งหมด

๕) มีการปรับปรุงการบริหารจัดการทรัพยากรธรรมชาติและสิ่งแวดล้อมที่มีประสิทธิภาพปีละไม่น้อยกว่าร้อยละ ๒๐ ของพื้นที่ทรัพยากรธรรมชาติและสิ่งแวดล้อม

กลยุทธ์

๑. ก่อสร้าง ปรับปรุง ซ่อมแซมระบบสาธารณูปโภคขั้นพื้นฐานต่างๆให้เพียงพอ
๒. ส่งเสริมและสนับสนุนการศึกษาในกลุ่มในเยาวชนและประชาชนทั่วไป
๓. ส่งเสริมและสนับสนุนให้ประชาชนประกอบอาชีพและมีรายได้เสริม
๔. ส่งเสริมและสนับสนุนเยาวชนและประชาชนทั่วไปได้เล่นกีฬาและออกกำลังกาย
๕. ส่งเสริมและสนับสนุนนันทนาการแก่กลุ่มเยาวชนและประชาชนทั่วไป
๖. ส่งเสริมและสนับสนุนงาน/กิจกรรมด้านสาธารณสุข
๗. ป้องกันและควบคุมโรคระบาด
๘. ส่งเสริมและสนับสนุนงานประเพณี ศิลปะ วัฒนธรรมท้องถิ่น
๙. อนุรักษ์งานประเพณี ศิลปะ วัฒนธรรมท้องถิ่น
๑๐. พัฒนาและอนุรักษ์สถานที่ท่องเที่ยว
๑๑. ส่งเสริมและสนับสนุนการเรียนรู้ภาษาต่างประเทศแก่ประชาชน
๑๒. ฟื้นฟูและอนุรักษ์ทรัพยากรธรรมชาติและสิ่งแวดล้อม
๑๓. ก่อสร้างโรงงานกำจัดขยะ

จุดยืนทางยุทธศาสตร์

ประชาชนมีคุณภาพชีวิตที่ดี ประเพณีวัฒนธรรมท้องถิ่นให้คงดำรงอยู่ ฟื้นฟูและอนุรักษ์ทรัพยากรธรรมชาติและสิ่งแวดล้อม เพื่อพัฒนาให้เป็นสถานที่ท่องเที่ยวทางธรรมชาติ

วิสัยทัศน์

“เมืองท่องเที่ยวทางธรรมชาติและประวัติศาสตร์

บริหารจัดการทรัพยากรธรรมชาติอย่างรู้คุณค่า

นำพาหลักเศรษฐกิจพอเพียงสู่การปฏิบัติ”

๑.๒ โครงการพัฒนาท้องถิ่น จำนวนโครงการและงบประมาณตามแผนพัฒนาท้องถิ่นท้องถิ่น (พ.ศ. ๒๕๖๑ - ๒๕๖๕) รวมถึงเพิ่มเติมและเปลี่ยนแปลง (เฉพาะปี พ.ศ. ๒๕๖๔)

ยุทธศาสตร์	แผนงาน	โครงการตามแผนพัฒนา		โครงการดำเนินการจริง	
		จำนวนโครงการ	จำนวนเงิน (บาท)	จำนวนโครงการ	จำนวนเงิน (บาท)
๑ การพัฒนา ด้านโครงสร้าง พื้นฐาน	แผนงานอุตสาหกรรมและ การโยธา แผนงานเคหะและชุมชน	๑๖๖	๔๐๑,๖๒๔,๕๐๐	๑๖	๑๓,๙๑๘,๑๐๐
๒. การพัฒนา ด้านการส่งเสริม คุณภาพชีวิตและ สังคม	แผนงานรักษาความสงบ ภายใน แผนงานการศึกษา วัฒนธรรมและนันทนาการ แผนงานสาธารณสุข แผนงานสร้างความเข้มแข็ง ของชุมชน	๙๓	๒๕,๙๔๔,๐๐๐	๖	๑,๑๘๙,๒๒๕.๒๖

ยุทธศาสตร์	แผนงาน	โครงการตามแผนพัฒนา		โครงการดำเนินการจริง	
		จำนวนโครงการ	จำนวนเงิน (บาท)	จำนวนโครงการ	จำนวนเงิน (บาท)
	แผนงานสังคมสงเคราะห์ แผนงานงบบกลาง				
๓ การพัฒนาด้านการท่องเที่ยว	แผนงานสร้างความเข้มแข็งของชุมชน	๕	๑๔,๓๘๑,๐๐๐	-	-
๔ การพัฒนาด้านเศรษฐกิจ	แผนงานสร้างความเข้มแข็งของชุมชน แผนงานการเกษตร	๑๒	๒,๐๘๕,๐๐๐	-	-
๕ การพัฒนาด้านทรัพยากรธรรมชาติและสิ่งแวดล้อม	แผนงานสร้างความเข้มแข็งของชุมชน	๑๓	๒,๐๘๕,๐๐๐		
๖ การพัฒนาด้านการเมืองการปกครอง	แผนงานบริหารงานทั่วไป แผนงานสร้างความเข้มแข็งของชุมชน	๑๐	๒,๒๙๐,๐๐๐		
๗ การพัฒนาด้านการเข้าร่วมประชาคมอาเซียน	แผนงานการศึกษา	๑	๖๐,๐๐๐	-	-
	รวม	๓๐๐	๔๔๗,๐๔๔,๕๐๐	๒๒	๑๕,๑๐๗,๓๒๕

๑.๔ ผลที่ได้รับจากการดำเนินงาน

๑.๔.๑ ยุทธศาสตร์ที่ ๑ การพัฒนาโครงสร้างพื้นฐาน

ประชาชนได้รับการพัฒนาท้องถิ่นในด้านโครงสร้างพื้นฐาน ครบทั้ง ๖ หมู่บ้าน ทำให้มีการคมนาคมที่สะดวก รวดเร็วและปลอดภัย และมีการบำรุงรักษาด้านโครงสร้างพื้นฐานอย่างต่อเนื่อง

๑.๔.๒ ยุทธศาสตร์ที่ ๒ การพัฒนาคุณภาพชีวิตและสังคม ประชาชนในตำบลเหลมีคุณภาพชีวิตที่ดีขึ้น มีสุขอนามัยที่แข็งแรง ได้รับการบริการด้านสาธารณสุขอย่างทั่วถึง รวมถึงเด็กเล็ก เยาวชนได้รับการศึกษาทุกคน และได้รับการพัฒนาด้านศึกษาที่ดีขึ้น ทำให้ยกระดับคุณภาพชีวิตของประชาชนในพื้นที่ตำบลเหลอีกด้วย

๑.๔.๓ ยุทธศาสตร์ที่ ๓ การพัฒนาการท่องเที่ยว

ประชาชนในตำบลเหลได้รับความรู้เกี่ยวกับการส่งเสริมรายได้เสริม เพื่อให้มีรายได้เพียงพอต่อการดำรงชีพ

๑.๔.๔ ยุทธศาสตร์ที่ ๕ การพัฒนาด้านทรัพยากรธรรมชาติและสิ่งแวดล้อม

ประชาชนในเขตพื้นที่ตำบลเหล รู้จักการคัดแยกขยะตั้งแต่ต้นทาง เป็นการลดปริมาณขยะในพื้นที่ และไม่ก่อให้เกิดมลพิษต่อสิ่งแวดล้อม และมีการบำรุงรักษาป่าไม้อย่างต่อเนื่อง

๑.๔.๕ ยุทธศาสตร์ที่ ๕ การพัฒนาด้านการเมืองการปกครอง

การบริหารจัดการบ้านเมืองที่ดีและข้อมูล สารสนเทศ การบริหารจัดการภายในองค์กรมี ประสิทธิภาพที่ดีและมีประสิทธิผลมากขึ้น รวมทั้งสามารถพัฒนาระบบการบริหารจัดการภาครัฐที่ดีขึ้น

๑.๕ ปัญหา อุปสรรคการดำเนินงานที่ผ่านมาและแนวทางแก้ไข

ปัญหา และอุปสรรคในการปฏิบัติงาน

๑. ปัญหาความต้องการของประชาชนมีมากแต่งบประมาณมีน้อย องค์กรบริหารส่วนตำบลเหลจึงไม่สามารถตอบสนองความต้องการได้อย่างเพียงพอ

๒. ด้วยข้อจำกัดของงบประมาณและภาระค่าใช้จ่ายประจำทำให้ไม่สามารถนำโครงการ/กิจกรรมจากแผนสู่การปฏิบัติได้อย่างเต็มที่ ความสำเร็จของโครงการจึงเกิดขึ้นน้อย

หมายเหตุ : ปัญหาอุปสรรคเป็นข้อจำกัดที่องค์กรบริหารส่วนตำบลเหล ประสบปัญหามาเป็น เวลาหลาย ปี เช่นเดียวกับท้องถิ่นอีกหลายๆ แห่ง คือภาระค่าใช้จ่าย ทั้งค่าใช้จ่ายประจำ ค่าใช้จ่ายที่เกิดจาก ภาระหน้าที่ที่ ต้องทำ ในขณะที่รายได้ที่ได้รับโดยเฉลี่ยแล้วเพิ่มขึ้นน้อยมาก

แนวทางแก้ไขและข้อเสนอแนะ

๑. กอง/งาน ที่รับผิดชอบโครงการควรมีการสรุปผลการดำเนินโครงการ และการติดตามประเมินผล โครงการ อย่างน้อยเพื่อให้ได้ทราบถึงปัญหาและอุปสรรคของการดำเนินโครงการนั้น ว่าควรจะดำเนินการต่อไป หรือไม่ หรือต้องปรับปรุงอะไรบ้างในการดำเนินโครงการครั้งต่อไป

๒. ยังมีโครงการที่ปรากฏในข้อบัญญัติงบประมาณรายจ่ายประจำปี พ.ศ.๒๕๖๔ แต่ยังไม่ดำเนินการ หรือไม่สามารรถดำเนินการได้ อยากให้ผู้รับผิดชอบโครงการ ได้ชี้แจงเหตุผลที่ไม่สามารถดำเนินโครงการได้

๓. เอกสารรายงานการติดตามและประเมินผลแผนพัฒนา นอกจากเสนอสภาองค์กรบริหารส่วนตำบล เหมาะรับทราบและประกาศให้ประชาชนทราบโดยทั่วกันแล้ว จะต้องมีการแจกให้กอง/งานต่างๆ รับทราบผลการ ดำเนินงานในภาพรวมของกอง/งาน เพื่อจะได้นำไปปรับปรุง พัฒนาให้ดีขึ้นหรือรักษามาตรฐานที่ดีอยู่แล้วให้ดี ต่อไป

๔. การจัดแผนงานโครงการในแผนพัฒนาประจำปีกับการตั้งงบประมาณรายจ่าย และการนำแผนงาน/โครงการไปสู่การปฏิบัติ ควรจะมีความใกล้เคียงกันทั้งในเรื่องของจำนวนโครงการ และงบประมาณมากกว่าที่ผ่านมา เพื่อให้การดำเนินพัฒนาเป็นไปอย่างมีประสิทธิภาพและบรรลุเป้าหมาย

๕. ผู้บริหารท้องถิ่น และสมาชิกสภาท้องถิ่นควรมีความรู้และเข้าใจในการจัดทำแผนพัฒนาท้องถิ่น เพราะโครงการที่บรรจุในแผนพัฒนานั้นมีจำนวนมาก ซึ่งมีโครงการจำนวนมากที่มาจากเพิ่มเติมแผนพัฒนา แต่ไม่สามารถนำมาจัดทำงบประมาณรายจ่ายประจำปีได้

๒. แนวทางการติดตามและประเมินผล ประจำปีงบประมาณ พ.ศ. ๒๕๖๔

๒.๑ กรอบและแนวทางในการติดตามและประเมินผล

คณะกรรมการติดตามและประเมินผลแผนพัฒนาองค์กรบริหารส่วนตำบลเหล ได้กำหนด กรอบ และแนวทางในการติดตามและประเมินผลแผนพัฒนาขององค์กรบริหารส่วนตำบลเหล โดยอาศัยหนังสือ กระทรวงมหาดไทยและคู่มือของกรมส่งเสริมการปกครองท้องถิ่น ดังนี้

- หนังสือกระทรวงมหาดไทย ด่วนที่สุด ที่ มท ๐๘๑๐.๒/ว ๐๖๐๐ ลงวันที่ ๒๙ มกราคม ๒๕๕๕ เรื่อง แนวทางและหลักเกณฑ์การจัดทำและประสานแผนพัฒนาท้องถิ่นขององค์กรปกครองส่วนท้องถิ่น

- หนังสือกระทรวงมหาดไทย ด่วนที่สุด ที่ มท ๐๘๑๐.๓/ว ๕๗๙๗ ลงวันที่ ๑๐ ตุลาคม ๒๕๕๕ เรื่อง ชักซ้อมแนวทางการจัดทำและประสานแผนพัฒนาท้องถิ่นสี่ปี (พ.ศ. ๒๕๖๑ - ๒๕๖๔) ตามระเบียบ กระทรวงมหาดไทย ว่าด้วยการจัดทำแผนขององค์กรปกครองส่วนท้องถิ่น (ฉบับที่ ๒) พ.ศ. ๒๕๕๕

- หนังสือกระทรวงมหาดไทย ด่วนที่สุด ที่ มท ๐๘๑๐.๓/ว ๐๓๕๗ ลงวันที่ ๑๙ มกราคม ๒๕๖๑ เรื่อง แนวทางการดำเนินการแผนพัฒนาท้องถิ่นสี่ปี (พ.ศ.๒๕๖๑-๒๕๖๔) ขององค์กรปกครองส่วนท้องถิ่น

- หนังสือกระทรวงมหาดไทย ด่วนที่สุด ที่ มท ๐๘๑๐.๓/ว๒๙๓๑ ลงวันที่ ๑๕ พฤษภาคม ๒๕๖๒ เรื่อง ชักซ้อมแนวทางการทบทวนแผนพัฒนาท้องถิ่น (พ.ศ. ๒๕๖๑ - ๒๕๖๕) ขององค์กรปกครองส่วนท้องถิ่น
- หนังสือกระทรวงมหาดไทย ที่ มท ๐๘๑๐.๓/ว๒๙๓๒ ลงวันที่ ๖ พฤศจิกายน ๒๕๖๒ เรื่อง ชักซ้อมแนวทางการดำเนินการตามแผนพัฒนาท้องถิ่นขององค์กรปกครองส่วนท้องถิ่น
- คู่มือการติดตามและประเมินผลการจัดทำและแปลงแผนไปสู่การปฏิบัติขององค์กรปกครองส่วนท้องถิ่น (โดยกรมส่งเสริมการปกครองท้องถิ่นร่วมกับมหาวิทยาลัยธรรมศาสตร์) ตามหนังสือกระทรวงมหาดไทยและคู่มือดังกล่าว คณะกรรมการจึงได้กำหนดกรอบและแนวทางในการติดตามและประเมินผล ดังนี้

(๑) กรอบเวลา (time & timeframe)

การดำเนินโครงการเป็นไปตามห้วงเวลาที่กำหนดเอาไว้ในแผนการดำเนินงานหรือไม่ และเป็นห้วงเวลาที่ดำเนินการเหมาะสมต่อถูกต้องหรือไม่ มีความล่าช้าเกิดขึ้นหรือไม่

(๒) ความสอดคล้อง (relevance)

มีความสอดคล้องกับแผนพัฒนาเศรษฐกิจและสังคมแห่งชาติ แผนการบริหารราชการแผ่นดิน ยุทธศาสตร์ประเทศ ค่านิยมหลักของคนไทย นโยบายของรัฐบาล ยุทธศาสตร์และนโยบายของคณะรักษาความสงบแห่งชาติ (คสช.) ยุทธศาสตร์การพัฒนากลุ่มจังหวัด ยุทธศาสตร์การพัฒนาจังหวัด ยุทธศาสตร์การปกครองส่วนท้องถิ่นในเขตจังหวัด แผนพัฒนาอำเภอ แผนพัฒนาตำบล วิสัยทัศน์ พันธกิจ จุดมุ่งหมายเพื่อการพัฒนา แนวทางการพัฒนา นโยบายผู้บริหาร รวมทั้งปัญหาความต้องการของประชาคมและชุมชน

๓) ความพอเพียง

การบรรจุโครงการในแผนพัฒนาเป็นโครงการที่มีความจำเป็นต่อประชาชนในชุมชน สามารถแก้ไขปัญหาที่เกิดขึ้นได้ในชุมชน และสามารถดำเนินการได้ตามอำนาจหน้าที่ของท้องถิ่น โดยคำนึงถึงงบประมาณของท้องถิ่น

(๔) ความก้าวหน้า

พิจารณาถึงความก้าวหน้าในอนาคตของท้องถิ่น โดยพิจารณา

ยุทธศาสตร์การพัฒนาโครงสร้างพื้นฐาน : การพัฒนาด้านการคมนาคม โครงสร้างพื้นฐาน สาธารณูปโภค สาธารณูปการ การใช้กฎหมายควบคุมอาคาร การวางผังเมือง

ยุทธศาสตร์การพัฒนาด้านคุณภาพชีวิตและสังคม : การพัฒนาคุณภาพการศึกษา สุขภาวะของประชาชน การรณรงค์และป้องกันภัยยาเสพติด การกีฬาและการออกกำลังกาย การส่งเสริม อนุรักษ์ พื้นฟู กิจกรรมศิลปวัฒนธรรม การส่งเสริมและส่งเสริม ผู้ด้อยโอกาส การสร้างชุมชนเข้มแข็ง

ยุทธศาสตร์การพัฒนาด้านการท่องเที่ยว : สนับสนุน ส่งเสริมพัฒนาการท่องเที่ยวทางธรรมชาติ ประวัติศาสตร์ ตามวิถีชุมชนและภูมิปัญญา ชาวบ้าน

ยุทธศาสตร์การพัฒนาด้านเศรษฐกิจ : สนับสนุน ส่งเสริมการเกษตรแบบพอเพียง การพัฒนาอาชีพที่สอดคล้องกับความต้องการของประชาชนการฟื้นฟูและอนุรักษ์ป่า และระบบนิเวศ การบริหารจัดการพื้นที่ลุ่มน้ำ การควบคุมดูแลการ ท่องเที่ยวในแหล่งท่องเที่ยวธรรมชาติในชุมชน การบริหารจัดการขยะ

ยุทธศาสตร์การพัฒนาด้านทรัพยากรธรรมชาติและสิ่งแวดล้อม

การฟื้นฟูและอนุรักษ์ป่า และระบบนิเวศ การบริหารจัดการพื้นที่ลุ่มน้ำ การควบคุมดูแลการท่องเที่ยวในแหล่งท่องเที่ยวธรรมชาติในชุมชน การบริหารจัดการขยะ

ยุทธศาสตร์การพัฒนาด้านการเมืองการปกครอง การบริหารจัดการบ้านเมืองที่ดี และข้อมูลสารสนเทศ ส่งเสริมกระบวนการเรียนรู้ การมีส่วนร่วม การบริหารจัดการองค์กรให้มีประสิทธิภาพและโปร่งใส การตอบสนองความต้องการของประชาชน การจัดระเบียบชุมชนและสังคม การพัฒนาศักยภาพบุคลากรขององค์กรอย่างสม่ำเสมอและต่อเนื่อง

ยุทธศาสตร์การพัฒนาด้านการเข้าร่วมประชาคมอาเซียน ส่งเสริม สนับสนุนให้เด็ก เยาวชนและประชาชนทั่วไปมีความรู้ทางด้านภาษาต่างประเทศมากขึ้น เพื่อใช้ในการรองรับการท่องเที่ยวในพื้นที่

๕) ประสิทธิภาพ

ติดตามและประเมินโครงการที่ดำเนินการว่าสามารถดำเนินการได้บรรลุวัตถุประสงค์หรือไม่ มีผลกระทบเกิดขึ้นหรือไม่ ผู้เข้าร่วมโครงการมีความพึงพอใจหรือไม่ การดำเนินโครงการสามารถแก้ไขปัญหาของชุมชนได้หรือไม่ งบประมาณถูกใช้ไปอย่างประหยัดและคุ้มค่า ทรัพย์สินของ เช่น วัสดุ อุปกรณ์ ครุภัณฑ์ ถูกใช้ไปอย่างคุ้มค่า มีการบำรุงรักษาและซ่อมแซม มีการปรับปรุงหรือไม่

๖) ประสิทธิภาพ

ปัญหาของชุมชนประชาชนได้รับการแก้ไขหรือไม่ มีผลกระทบต่อประชาชนในชุมชนหรือไม่

๗) ผลลัพธ์และผลผลิต

ประชาชน ชุมชน ได้รับอะไรจากการดำเนินโครงการขององค์การบริหารส่วนตำบลเหล ซึ่งส่งผลไปถึงการพัฒนาจังหวัด ภูมิภาคและระดับประเทศ

๘) การประเมินผลกระทบการประเมินผลกระบวนการ

เป็นการประเมินถึงผลกระทบต่อชุมชนและสังคมและหน่วยงานที่เกี่ยวข้อง โดยพิจารณาถึงผลกระทบต่อสุขภาพของประชาชน สังคม สภาพแวดล้อม สิ่งแวดล้อม ธรรมชาติ เศรษฐกิจ ว่ามีผลกระทบ เกิดขึ้นอย่างไร สาเหตุจากอะไร ประเมินผลกระบวนการดำเนินงานโครงการ กระบวนการเหมาะสม ถูกต้อง หรือไม่

๒.๒ กำหนดเครื่องมือที่ใช้ในการติดตามและประเมินผล

คณะกรรมการติดตามและประเมินผลแผนพัฒนาท้องถิ่นขององค์การบริหารส่วนตำบลเหล กำหนด เครื่องมือที่ใช้ในการติดตามและประเมินผล ดังนี้

๒.๒.๑ การทดสอบและการวัด (Tests & Measurements) วิธีการนี้จะทำการทดสอบและวัดผลเพื่อดูระดับการเปลี่ยนแปลง ซึ่งรวมถึงแบบทดสอบต่าง ๆ การประเมินการปฏิบัติงาน และแนวทางการวัด จะใช้เครื่องมือใดในการทดสอบและการวัดนั้นเป็นไปตามความเหมาะสมของโครงการพัฒนาท้องถิ่น เช่น โครงการก่อสร้าง ถนน คสล. จะใช้การวัดกว้าง ยาว หนา เป็นต้น

๒.๒.๒ การสังเกต (Observations) คณะกรรมการติดตามและประเมินผลแผนพัฒนาองค์การบริหารส่วนตำบลเหลใช้การสังเกตเพื่อเฝ้าดูว่ากำลังเกิดอะไรขึ้นกับการพัฒนาท้องถิ่นขององค์การบริหารส่วนตำบลเหล มีการบันทึกการสังเกต แนวทางการสังเกต และกำหนดการดำเนินการสังเกต

(๑) การสังเกตแบบมีส่วนร่วม (Participant observation) เป็นวิธีการสังเกตที่คณะกรรมการ ติดตามและประเมินผลเข้าไปใช้ชีวิตร่วมกับประชาชนในหมู่บ้าน มีกิจกรรมร่วมกัน

(๒) การสังเกตแบบไม่มีส่วนร่วม (Non-participant observation) หรือการสังเกตโดยตรง (Direct observation) เป็นการสังเกต บันทึกลักษณะทางกายภาพ โครงสร้าง และความสัมพันธ์ของผู้มีส่วนได้เสียในองค์การบริหารส่วนตำบลเหล

๒.๒.๓ การสำรวจ (surveys) ในที่นี้หมายถึง การสำรวจเพื่อประเมินความคิดเห็น การรับรู้ทัศนคติ ความพึงพอใจ ความจำเป็น ความต้องการของประชาชนในตำบลเหล คณะกรรมการติดตามและประเมินผลแผนพัฒนาองค์การบริหารส่วนตำบลเหล จะมีการบันทึกการสำรวจ และทิศทางการสำรวจไว้เป็นหลักฐาน

๒.๒.๔ เอกสาร (Documents) การติดตามและประเมินผลยุทธศาสตร์และโครงการมีความจำเป็นอย่างยิ่งที่จะต้องใช้อเอกสาร ซึ่งเป็นเอกสารที่เกี่ยวข้องกับยุทธศาสตร์การพัฒนา ปัญหาความต้องการของประชาชนในท้องถิ่น สาเหตุของปัญหา แนวทางการแก้ไขปัญหาหรือแนวทางการพัฒนา ตลอดจนเป้าประสงค์ ค่าเป้าหมาย กลยุทธ์ แผนงาน ผลผลิตหรือโครงการ วิสัยทัศน์ขององค์การบริหารส่วนตำบลเหล

วิธีการในการติดตามและประเมินผล มีวิธีการดังนี้

(๑) ติดตามและประเมินผลแผนพัฒนาท้องถิ่น

(๒) ระยะเวลาในการติดตามและประเมินผลเป็นรายปี คือ เดือน ตุลาคม ๒๕๖๓ – เดือน กันยายน

๒๕๖๔

(๓) ดำเนินการตรวจสอบในระหว่างการดำเนินโครงการพัฒนาและกิจกรรมที่ดำเนินการจริงทั้งหมดในพื้นที่ขององค์กรปกครองส่วนท้องถิ่นประจำปีงบประมาณนั้น ว่าสามารถเป็นไปตามเป้าหมายที่ตั้งไว้หรือไม่

(๔) สรุปผลการดำเนินโครงการในแผนพัฒนา

(๕) เสนอแนะความคิดเห็นที่ได้จากการติดตามและประเมินผล

๒.๕ แบบสำหรับการติดตามและประเมินผล

แบบที่ ๑ การกำกับการจัดทำแผนยุทธศาสตร์ขององค์กรปกครองส่วนท้องถิ่น

แบบที่ ๒ แบบติดตามผลการดำเนินงานขององค์กรปกครองส่วนท้องถิ่น

แบบที่ ๓ แบบประเมินผลการดำเนินงานตามแผนยุทธศาสตร์

แบบที่ ๔ การติดตามและประเมินผลด้วยระบบข้อมูลใน

e-plan (<http://e-plan.dla.go.th/>)

ส่วนที่ ๓

ผลการวิเคราะห์การติดตามและประเมินผล

แบบสำหรับการติดตามและประเมินผล

แบบที่ ๑ การกำกับการจัดทำแผนยุทธศาสตร์ขององค์กรปกครองส่วนท้องถิ่น แบบการกำกับการจัดทำแผนพัฒนาขององค์การบริหารส่วนตำบล

ประเด็นการประเมิน	มีการดำเนินการ	ไม่มีการดำเนินการ
ส่วนที่ ๑ คณะกรรมการพัฒนาท้องถิ่น		
๑. มีการจัดตั้งคณะกรรมการพัฒนาท้องถิ่นเพื่อจัดทำแผนพัฒนาท้องถิ่น	√	
๒. มีการประชุมคณะกรรมการพัฒนาท้องถิ่นเพื่อจัดทำแผนพัฒนาท้องถิ่น	√	
๓. มีการประชุมอย่างต่อเนื่อง สม่ำเสมอ	√	
๔. มีการตั้งคณะกรรมการสนับสนุนการจัดทำแผนพัฒนาท้องถิ่น	√	
๕. มีการจัดประชุมคณะกรรมการสนับสนุนการจัดทำแผนพัฒนาท้องถิ่น	√	
๖. มีคณะกรรมการพัฒนาท้องถิ่นและประชาคมท้องถิ่นพิจารณาร่างแผนยุทธศาสตร์	√	
ส่วนที่ ๒ การจัดทำแผนพัฒนาท้องถิ่น		
๗. มีการรวบรวมข้อมูลและปัญหาสำคัญของท้องถิ่นมาจัดทำฐานข้อมูล	√	
๘. มีการเปิดโอกาสให้ประชาชนเข้ามามีส่วนร่วมในการจัดทำแผน	√	
๙. มีการวิเคราะห์ศักยภาพของท้องถิ่น เพื่อประเมินสภาพการพัฒนา	√	
๑๐. มีการกำหนดวิสัยทัศน์และภารกิจการพัฒนาท้องถิ่นที่สอดคล้อง	√	
๑๑. มีการกำหนดวิสัยทัศน์และภารกิจการพัฒนาท้องถิ่นที่สอดคล้องกับยุทธศาสตร์จังหวัด		
๑๒. มีการกำหนดจุดมุ่งหมายเพื่อการพัฒนาท้องถิ่นที่ยั่งยืน	√	
๑๓. มีการกำหนดเป้าหมายการพัฒนาท้องถิ่น	√	
๑๔. มีการกำหนดยุทธศาสตร์การพัฒนาและแนวทางการพัฒนา	√	
๑๕. มีการกำหนดยุทธศาสตร์ที่สอดคล้องกับยุทธศาสตร์จังหวัด	√	
๑๖. มีการอนุมัติและประกาศใช้แผนยุทธศาสตร์การพัฒนา	√	
๑๗. มีการจัดทำบัญชีกลุ่มโครงการในแผนยุทธศาสตร์	√	
๑๘. มีการกำหนดรูปแบบการติดตามประเมินผลแผนยุทธศาสตร์	√	

แบบที่ ๒ แบบติดตามผลการดำเนินงานขององค์การปกครองส่วนท้องถิ่น

คำชี้แจง : แบบที่ ๒ เป็นแบบติดตามตนเอง โดยมีวัตถุประสงค์เพื่อติดตามผลการดำเนินงานตามแผนยุทธศาสตร์ขององค์การปกครองส่วนท้องถิ่น ภายใต้แผนพัฒนาท้องถิ่น ๕ ปี โดยมีกำหนดระยะเวลาในการติดตามและรายงานผลการดำเนินงานรายปี เริ่มตั้งแต่สิ้นสุดการดำเนินงานในเดือนตุลาคม ๒๕๖๓ – กันยายน ๒๕๖๔

ส่วนที่ ๑ ข้อมูลทั่วไป ๑. ชื่อองค์การปกครองส่วนท้องถิ่น องค์การบริหารส่วนตำบลเหล

๒. รายงานผลการดำเนินงาน รายปีงบประมาณ พ.ศ.๒๕๖๔ (เริ่มตั้งแต่สิ้นสุดการดำเนินงานในเดือนตุลาคม ๒๕๖๓ – กันยายน ๒๕๖๔)

ส่วนที่ ๒ ผลการดำเนินงานตามแผนพัฒนาท้องถิ่น (พ.ศ. ๒๕๖๑ - ๒๕๖๕)

องค์การบริหารส่วนตำบลเหล ได้จัดทำแผนยุทธศาสตร์การพัฒนาและแผนพัฒนาท้องถิ่น (พ.ศ. ๒๕๖๑ - ๒๕๖๕) ตามกระบวนการที่บัญญัติไว้ในระเบียบกระทรวงมหาดไทยว่าด้วยการจัดทำแผนพัฒนาองค์การปกครองส่วนท้องถิ่น พ.ศ.๒๕๔๘ แก้ไขเพิ่มเติมถึง (ฉบับที่ ๓) พ.ศ.๒๕๖๑ โดยผ่านการมีส่วนร่วมของ ประชาชน เช่น การจัดเวทีประชาคม การประชุมคณะกรรมการต่างๆที่เกี่ยวข้องการกับการจัดทำแผนพัฒนาท้องถิ่น เพื่อรับฟังปัญหาและความต้องการที่แท้จริงของประชาชนในพื้นที่ ก่อนนำมาจัดทำโครงการเพื่อพัฒนาพื้นที่ ที่บรรจุไว้ในแผนพัฒนาท้องถิ่น (พ.ศ.๒๕๖๑ - ๒๕๖๕) ต่อไป

องค์การบริหารส่วนตำบลเหล ได้ประกาศใช้แผนพัฒนาท้องถิ่น (พ.ศ. ๒๕๖๑ - ๒๕๖๕) เมื่อวันที่ ๑๔ มิถุนายน พ.ศ. ๒๕๖๒ โดยได้กำหนดโครงการที่จะดำเนินการตามแผนพัฒนา (พ.ศ.๒๕๖๑ - ๒๕๖๕)

ยุทธศาสตร์	๒๕๖๑		๒๕๖๒		๒๕๖๓		๒๕๖๔		๒๕๖๕	
	จำนวน	งบประมาณ	จำนวน	งบประมาณ	จำนวน	งบประมาณ	จำนวน	งบประมาณ	จำนวน	งบประมาณ
การพัฒนาด้านโครงสร้างพื้นฐาน	๑๒๕	๔๖,๙๔๙,๐๐๐	๑๒๕	๑๒๔,๒๕๒,๐๐๐	๑๖๖	๔๐๑,๖๒๔,๕๐๐	๑๖๖	๔๐๑,๖๒๔,๕๐๐	๑๖๖	๔๐๑,๖๒๔,๕๐๐
การพัฒนาด้านส่งเสริมคุณภาพชีวิตและสังคม	๗๐	๑๔,๒๒๓,๐๐๐	๗๐	๑๔,๒๒๓,๐๐๐	๙๓	๒๕,๙๔๔,๐๐๐	๙๓	๒๕,๙๔๔,๐๐๐	๖๓	๒๕,๙๔๔,๐๐๐
การพัฒนาด้านการท่องเที่ยว	-	-	๑	๒๐๐,๐๐๐	๕	๑๔,๓๘๑,๐๐๐	๕	๑๔,๓๘๑,๐๐๐	๕	๑๔,๓๘๑,๐๐๐
การพัฒนาด้านเศรษฐกิจ	-	-	-	-	๑๒	๖๖๐,๐๐๐	๑๒	๖๖๐,๐๐๐	๑๒	๖๖๐,๐๐๐
การพัฒนาด้านทรัพยากรธรรมชาติและสิ่งแวดล้อม	๕	๔๐๐,๐๐๐	๙	๑,๓๗๕,๐๐๐	๑๓	๒,๐๘๕,๐๐๐	๑๓	๒,๐๘๕,๐๐๐	๑๓	๒,๐๘๕,๐๐๐
การพัฒนาด้านการเมืองการปกครอง	๑๔	๑,๖๗๐,๐๐๐	๑๔	๑,๖๗๐,๐๐๐	๑๐	๒,๒๙๐,๐๐๐	๑๐	๒,๒๙๐,๐๐๐	๑๐	๒,๒๙๐,๐๐๐
การพัฒนาด้านการเข้าร่วมประชาคมอาเซียน	๑	๖๐,๐๐๐	๑	๖๐,๐๐๐	๑	๖๐,๐๐๐	๑	๖๐,๐๐๐	๑	๖๐,๐๐๐
รวม	๒๑๕	๖๓,๓๐๒,๐๐๐	๒๒๐	๑๔๑,๗๘๐,๐๐๐	๓๐๐	๔๔๗,๐๔๔,๕๐๐	๓๐๐	๔๔๗,๐๔๔,๕๐๐	๓๐๐	๔๔๗,๐๔๔,๕๐๐

จำนวนโครงการที่บรรจุอยู่ในข้อบัญญัติงบประมาณ ๓๗ โครงการ งบประมาณ ๖,๘๔๑,๙๗๗.๐๐ บาท สามารถจำแนกตามยุทธศาสตร์ได้ดังนี้

ยุทธศาสตร์	โครงการ	งบประมาณตาม ข้อบัญญัติ
๑. ยุทธศาสตร์การพัฒนาด้านโครงสร้างพื้นฐาน	๑๑	๓,๑๕๖,๓๐๐
๒. ยุทธศาสตร์การพัฒนาด้านการส่งเสริมคุณภาพชีวิตและสังคม	๒๔	๒,๕๖๗,๐๓๒
๓. ยุทธศาสตร์การพัฒนาด้านการท่องเที่ยว	-	-
๔. ยุทธศาสตร์การพัฒนาด้านเศรษฐกิจ	-	-
๕. ยุทธศาสตร์การพัฒนาด้านทรัพยากรธรรมชาติและสิ่งแวดล้อม	๒	๑๕๐,๐๐๐
๖. ยุทธศาสตร์การพัฒนาด้านการเมืองการปกครอง	๒	๓๖๐,๐๐๐
๗. ยุทธศาสตร์การพัฒนาด้านการเข้าร่วมประชาคมอาเซียน	-	-
รวม	๓๗	๖,๒๓๓,๓๓๒

รายงานสรุปผลการดำเนินงาน ประจำปีงบประมาณ พ.ศ. ๒๕๖๔ องค์การบริหารส่วนตำบลเหล อำเภอกะปง จังหวัดพังงา

ยุทธศาสตร์	แผนการดำเนินงานทั้งหมด		อนุมัติงบประมาณ		เบิกจ่าย	
	จำนวน โครงการ	งบประมาณ	จำนวน โครงการ	งบประมาณ	จำนวน โครงการ	งบประมาณ
๑. ยุทธศาสตร์การพัฒนาด้านโครงสร้างพื้นฐาน	๑๖๖	๔๐๑,๖๒๔,๕๐๐	๒๔	๑๕,๖๘๘,๔๐๐	๑๖	๑๓,๙๑๘,๑๐๐
๒. ยุทธศาสตร์การพัฒนาด้านการส่งเสริมคุณภาพชีวิตและสังคม	๙๓	๒๕,๙๔๔,๐๐๐	๒๒	๒,๕๖๗,๐๓๒	๖	๑,๑๘๙,๒๒๖
๓. ยุทธศาสตร์การพัฒนาด้านการท่องเที่ยว	๕	๑๔,๓๘๑,๐๐๐	-	-	-	-
๔. ยุทธศาสตร์การพัฒนาด้านเศรษฐกิจ	๑๒	๖๖๐,๐๐๐	-	-	-	-
๕. ยุทธศาสตร์การพัฒนาด้านทรัพยากรธรรมชาติและสิ่งแวดล้อม	๑๓	๒,๐๘๕,๐๐๐	๒	๑๕๐,๐๐๐	-	-
๖. ยุทธศาสตร์การพัฒนาด้านการเมืองการปกครอง	๑๐	๒,๒๙๐,๐๐๐	๒	๓๖๐,๐๐๐	-	-
๗. ยุทธศาสตร์การพัฒนาด้านการเข้าร่วมประชาคมอาเซียน	๑	๖๐,๐๐๐	-	-	-	-
รวม	๓๐๐	๔๔๗,๐๔๔,๕๐๐	๕๐	๑๘,๗๖๕,๔๓๒	๒๒	๑๕,๑๐๗,๓๒๕

แบบที่ ๓ แบบประเมินผลการดำเนินงานตามแผนยุทธศาสตร์

คำชี้แจง : แบบที่ ๓/๑ เป็นแบบประเมินตนเอง โดยมีวัตถุประสงค์เพื่อใช้ประเมินผลการดำเนินงานขององค์กรปกครองส่วนท้องถิ่นตามยุทธศาสตร์ที่กำหนดไว้ และมีกำหนดระยะเวลาในการรายงานปีละ ๑ ครั้ง หลังจากสิ้นสุดปีงบประมาณ

ส่วนที่ ๑ ข้อมูลทั่วไป

๑. ชื่อองค์กรปกครองส่วนท้องถิ่น องค์การบริหารส่วนตำบลเหล

๒. วัน/เดือน/ปี ที่รายงาน ๑๐ พฤศจิกายน ๒๕๖๔

ส่วนที่ ๒ ยุทธศาสตร์ และโครงการในปีงบประมาณ พ.ศ. ๒๕๖๔

๑. ยุทธศาสตร์และจำนวนโครงการที่ปรากฏอยู่ในแผนและจำนวนโครงการที่ได้ปฏิบัติ

ยุทธศาสตร์	จำนวนโครงการ	
	โครงการที่บรรจุในแผนพัฒนาท้องถิ่น เฉพาะปี ๒๕๖๔	โครงการที่ดำเนินการในปีงบประมาณ ๒๕๖๔
๑. ยุทธศาสตร์การพัฒนาด้านโครงสร้างพื้นฐาน	๑๖๖	๑๖
๒. ยุทธศาสตร์การพัฒนาด้านการส่งเสริมคุณภาพชีวิตและสังคม	๙๓	๖
๓. ยุทธศาสตร์การพัฒนาด้านการท่องเที่ยว	๕	-
๔. ยุทธศาสตร์การพัฒนาด้านเศรษฐกิจ	๑๒	-
๕. ยุทธศาสตร์การพัฒนาด้านทรัพยากรธรรมชาติและสิ่งแวดล้อม	๑๓	-
๖. ยุทธศาสตร์การพัฒนาด้านการเมืองการปกครอง	๑๐	-
๗. ยุทธศาสตร์การพัฒนาด้านการเข้าร่วมประชาคมอาเซียน	๑	-
รวม	๓๐๐	๒๒
คิดเป็นร้อยละของโครงการที่บรรจุในแผนพัฒนาท้องถิ่น ปีงบประมาณ พ.ศ. ๒๕๖๔	๗.๓๓	

แบบที่ ๔ การติดตามและประเมินผลด้วยระบบข้อมูลใน e-plan (<http://e-plan.dla.go.th/>)

การวางแผน

องค์การบริหารส่วนตำบลเหล ได้จัดทำแผนยุทธศาสตร์การ发展和แผนพัฒนาท้องถิ่น (พ.ศ. ๒๕๖๑ - ๒๕๖๕) ตามกระบวนการที่บัญญัติไว้ในระเบียบกระทรวงมหาดไทย โดยผ่านการมีส่วนร่วมของประชาชน เช่น การจัดเวทีประชาคม การประชุมกรรมการหมู่บ้าน เพื่อรับฟังปัญหาและความต้องการที่แท้จริงของประชาชนในพื้นที่ ก่อน นำมาจัดทำโครงการเพื่อพัฒนาพื้นที่ ที่บรรจุไว้ในแผนพัฒนา ๕ ปี ต่อไป

องค์การบริหารส่วนตำบลเหล ได้ประกาศใช้แผนพัฒนาท้องถิ่น (พ.ศ. ๒๕๖๑-๒๕๖๕) เมื่อวันที่ ๑๔ มิถุนายน ๒๕๖๒ โดยได้กำหนดโครงการที่จะดำเนินการตามแผนพัฒนาท้องถิ่น (พ.ศ. ๒๕๖๑ - ๒๕๖๔)

การจัดทำงบประมาณ

ผู้บริหารองค์การบริหารส่วนตำบลเหล ได้ประกาศใช้ข้อบัญญัติงบประมาณรายจ่ายประจำปีงบประมาณ พ.ศ. ๒๕๖๔ เมื่อวันที่ ๒๘ กันยายน ๒๕๖๓ โดยมีโครงการที่บรรจุอยู่ในข้อบัญญัติงบประมาณ จำนวน ๓๕ โครงการ งบประมาณอนุมัติ ๖,๒๓๓,๓๓๒ บาท โครงการจ่ายขาดเงินสะสม จำนวน ๑๑ โครงการ งบประมาณอนุมัติ ๔,๓๒๔,๑๐๐ บาท โครงการเงินอุดหนุนเฉพาะกิจ จำนวน ๒ โครงการ งบประมาณอนุมัติ ๘,๒๐๘,๐๐๐ บาท สามารถจำแนกตามยุทธศาสตร์ ได้ดังนี้

ยุทธศาสตร์	จำนวนโครงการ	
	โครงการ	งบประมาณที่ได้รับการอนุมัติ
๑. ยุทธศาสตร์การพัฒนาด้านโครงสร้างพื้นฐาน	๒๔	๑๕,๖๘๘,๔๐๐
๒. ยุทธศาสตร์การพัฒนาด้านการส่งเสริมคุณภาพชีวิตและสังคม	๒๒	๒,๕๖๗,๐๓๒
๓. ยุทธศาสตร์การพัฒนาด้านการท่องเที่ยว	-	-
๔. ยุทธศาสตร์การพัฒนาด้านเศรษฐกิจ	-	-
๕. ยุทธศาสตร์การพัฒนาด้านทรัพยากรธรรมชาติและสิ่งแวดล้อม	๒	๑๕๐,๐๐๐
๖. ยุทธศาสตร์การพัฒนาด้านการเมืองการปกครอง	๒	๓๖๐,๐๐๐
๗. ยุทธศาสตร์การพัฒนาด้านการเข้าร่วมประชาคมอาเซียน	-	-
รวม	๕๐	๑๘,๗๖๕,๔๓๒

รายละเอียดโครงการในข้อบัญญัติงบประมาณรายจ่ายและจ่ายขาดเงินสะสมและเงินอุดหนุนเฉพาะกิจ ขององค์การบริหารส่วนตำบลเหล มีดังนี้

	ยุทธศาสตร์	โครงการ	จำนวนงบประมาณ	หน่วยงานที่รับผิดชอบ	วัตถุประสงค์	ผลผลิต
๑.	การพัฒนาด้านโครงสร้างพื้นฐาน	ก่อสร้างถนน คสล. สายซอยรุ่งเรือง หมู่ ๓	๔๘๕,๘๐๐	กองช่าง	เพื่อให้ประชาชนมีความสะดวกและปลอดภัยในการสัญจร	กว้าง ๔.๐๐ เมตร ยาว ๒๐๐.๐๐ เมตร หนา ๐.๐๕ เมตร พร้อมถมไหล่ทางด้วยหินคลุก/หินกะสะปนทรายทั้งสองข้างหนาเฉลี่ยข้างละ ๐.๕๐ เมตร

	ยุทธศาสตร์	โครงการ	จำนวนงบประมาณ	หน่วยงานที่รับผิดชอบ	วัตถุประสงค์	ผลผลิต
๒.	การพัฒนาด้านโครงสร้างพื้นฐาน	ก่อสร้างถนน คสล. สายนกฮูก - บางพาง	๔๗๘,๔๐๐	กองช่าง	เพื่อให้ประชาชนมีความสะดวกและปลอดภัยในการสัญจร	กว้าง ๕.๐๐ เมตร ยาว ๑๖๐.๐๐ เมตร หนา ๐.๑๕ เมตร พร้อมถมไหล่ทางด้วยหินคลุก/หินกะสะปนทรายทั้งสองข้างหนาเฉลี่ยข้างละ ๐.๕๐ เมตร
๓.	การพัฒนาด้านโครงสร้างพื้นฐาน	ก่อสร้างแนวเสากันตาข่ายสนามกีฬาเฉลิมพระเกียรติบ้านปากเหล หมู่ ๒ พร้อมประตูฟุตบอล	๓๘๒,๘๐๐	กองช่าง	เพื่อให้สนามมีตาข่ายป้องกันลูกฟุตบอลออกนอกสนาม และมี ประตูฟุตบอล	สนามมีตาข่าย ป้องกันลูกฟุตบอลออก นอกสนาม และ มีประตูฟุตบอล
๔.	การพัฒนาด้านโครงสร้างพื้นฐาน	ก่อสร้างศาลาที่พักบริเวณแหล่งท่องเที่ยวภูตจ้อ หมู่ ๑	๒๐๒,๐๐๐	กองช่าง	เพื่อเป็นที่พักของประชาชนและนักท่องเที่ยว	ศาลาที่พัก ๑ หลัง
๕.	การพัฒนาด้านโครงสร้างพื้นฐาน	ก่อสร้างห้องน้ำห้องส้วมสาธารณะ แหล่งท่องเที่ยวภูตจ้อ หมู่ ๑	๔๓๙,๐๐๐	กองช่าง	เพื่อให้ประชาชน มีความสะดวกในการมาท่องเที่ยว	ห้องน้ำ ห้องส้วม จำนวน ๑ หลัง
๖.	การพัฒนาด้านโครงสร้างพื้นฐาน	ติดตั้งไฟฟ้าแสงสว่างสนามกีฬาเฉลิมพระเกียรติบ้านปากเหล หมู่ ๒	๑๓๗,๐๐๐	กองช่าง	เพื่อให้ประชาชน ได้ใช้สนามกีฬา ในการออกกำลังกายในช่วงเย็นถึง ค่ำ	จำนวนประชาชนที่มาใช้สนามกีฬา
๗.	การพัฒนาด้านโครงสร้างพื้นฐาน	ปรับปรุงถนนสายเชิงเปิง หมู่ ๓	๓๓๑,๐๐๐	กองช่าง	เพื่อให้ประชาชนมีความสะดวกและปลอดภัยในการสัญจร	กว้าง ๔.๐๐ เมตร ยาว ๑๔๐๐.๐๐ เมตร พร้อมถมหินกะสะปนทรายเสริมไหล่ทางทั้งสอง หนาเฉลี่ย ๐.๑๕ เมตร
๘.	การพัฒนาด้านโครงสร้างพื้นฐาน	ปรับปรุงถนนสายตำหาน้อย หมู่ ๓	๒๐๔,๐๐๐	กองช่าง	เพื่อให้ประชาชนมีความสะดวกและปลอดภัยในการสัญจร	กว้าง ๔.๐๐ เมตร ยาว ๘๐๐.๐๐ เมตร พร้อมถมหินกะสะปนทรายเสริมไหล่ทางทั้งสอง หนาเฉลี่ย ๐.๑๕ เมตร

	ยุทธศาสตร์	โครงการ	จำนวนงบประมาณ	หน่วยงานที่รับผิดชอบ	วัตถุประสงค์	ผลผลิต
๙.	การพัฒนาด้านโครงสร้างพื้นฐาน	ปรับปรุงถนนสายทางไปภูตางอ หมู่ ๑	๓๑๔,๓๐๐	กองช่าง	เพื่อให้ประชาชนมีความสะดวกและปลอดภัยในการสัญจร	กว้าง ๕.๐๐ เมตร ยาว ๑,๒๐๐.๐๐ เมตร พร้อมขุดปรับพื้นทางและระบายน้ำตามความเหมาะสมของพื้นที่ ตัดความสูงระดับพื้นทาง ถมพื้นที่ทางจุดเสี่ยงอันตราย
๑๐.	การพัฒนาด้านโครงสร้างพื้นฐาน	ปรับปรุงภูมิทัศน์ถนนสายทุ่งใหญ่ - เล็ดตอก	๓๒,๐๐๐	กองช่าง	ปรับปรุงภูมิทัศน์ถนนให้มีความสวยงามและประชาชนได้รับความสะดวกและปลอดภัยในการสัญจร	ถนน ๑ สาย
๑๑.	การพัฒนาด้านการเมืองการปกครอง	จัดเวทีประชาคมเพื่อจัดทำแผนพัฒนาท้องถิ่น	๑๐,๐๐๐	สำนักปลัด	เพื่อรับรู้ปัญหาความต้องการนำไปจัดทำแผนพัฒนาท้องถิ่น	จำนวนผู้เข้าร่วมประชาคม
๑๒.	การพัฒนาด้านการเมืองการปกครอง	เลือกตั้งท้องถิ่น	๓๕๐,๐๐๐	สำนักปลัด	เพื่อให้ได้มาซึ่งผู้บริหารท้องถิ่นและสมาชิกสภาท้องถิ่น	จำนวนผู้บริหารท้องถิ่นและสมาชิกสภาท้องถิ่น
๑๓.	การพัฒนาส่งเสริมคุณภาพชีวิตและสังคม	ฝึกอบรมชุดปฏิบัติการจิตอาสาภัยพิบัติประจำองค์การบริหารส่วนตำบลเหล	๒๐๐,๐๐๐	สำนักปลัด	เพื่อพัฒนาระบบการป้องกัน การเตรียมความพร้อม และการสร้างภูมิคุ้มกันโดยพัฒนาภูมิความรู้และเสริมสร้าง ความเข้มแข็งระดับชุมชนในการเฝ้าระวังและรับมือกับสาธารณภัย	ประชาชนร้อยละ ๑๐๐ ได้รับ ความช่วยเหลือจากภัยพิบัติ

	ยุทธศาสตร์	โครงการ	จำนวนงบประมาณ	หน่วยงานที่รับผิดชอบ	วัตถุประสงค์	ผลผลิต
๑๔.	การพัฒนาด้านส่งเสริมคุณภาพชีวิตและสังคม	สนับสนุนค่าใช้จ่ายการบริหารสถานศึกษา	๒๓๙,๖๓๐	กองการศึกษา	เพื่อให้เด็กเล็กใน ศูนย์พัฒนาเด็กเล็กได้รับอาหารกลางวันและมีสื่อการเรียนการสอนครบทุกคน	เด็กเล็กในศูนย์พัฒนาเด็กเล็กได้รับอาหารกลางวัน และมีสื่อการเรียนการสอนครบทุกคน
๑๕.	การพัฒนาด้านส่งเสริมคุณภาพชีวิตและสังคม	ค่าอาหารเสริมนม	๔๐๒,๔๐๒	กองการศึกษา	เพื่อให้นักเรียนได้ดื่มนมที่ถูกหลักโภชนาการ	ศูนย์พัฒนาเด็กเล็กโรงเรียนวัดนา-rayณการาม รร.บ้านข้างเขื่อนและรร.วัดนารายณการาม
๑๖.	การพัฒนาด้านส่งเสริมคุณภาพชีวิตและสังคม	อาหารกลางวันเด็กนักเรียน	๗๕๖,๐๐๐	กองการศึกษา	เพื่อให้นักเรียนได้รับประทานอาหารที่ถูกหลักโภชนาการ	รร.บ้านข้างเขื่อนและรร.วัดนารายณการาม
๑๗.	การพัฒนาด้านส่งเสริมคุณภาพชีวิตและสังคม	ชุมชนรักการอ่าน	๑๐,๐๐๐	กองการศึกษา	เพื่อส่งเสริมและปลูกฝังพฤติกรรมรักการอ่านและเสริมสร้างความรู้ให้แก่เด็ก/เยาวชน และประชาชน	เด็ก/เยาวชน และ ประชาชนทั่วไปมีสถานที่อ่าน หนังสือในชุมชน
๑๘.	การพัฒนาด้านส่งเสริมคุณภาพชีวิตและสังคม	เรียนรู้วิถีชีวิตตามหลักปรัชญาเศรษฐกิจพอเพียง	๑๐,๐๐๐	กองการศึกษา	เพื่อการนำหลักปรัชญาเศรษฐกิจพอเพียงมาปรับใช้ในชีวิตประจำวัน	ผู้เข้าร่วมโครงการได้ ศึกษาเรียนรู้ ดำรงชีวิต ตามหลักปรัชญา เศรษฐกิจพอเพียง
๑๙.	การพัฒนาด้านส่งเสริมคุณภาพชีวิตและสังคม	ส่งเสริมการเรียนรู้นอกระบบและตามอัธยาศัย	๒๐,๐๐๐	กองการศึกษา	ส่งเสริมการ เรียนรู้นอกระบบ และตามอัธยาศัย	เด็ก/เยาวชนและประชาชนทั่วไปได้รับความรู้เพิ่มขึ้น
๒๐.	การพัฒนาด้านส่งเสริมคุณภาพชีวิตและสังคม	พัฒนางานสาธารณสุขมูลฐานหมู่บ้าน	๔๕,๐๐๐	สำนักปลัด	เพื่อให้งานสาธารณสุขมูลฐานหมู่บ้านมีประสิทธิภาพ	การดำเนินงานงานสาธารณสุขมูลฐานหมู่บ้านมีประสิทธิภาพ

	ยุทธศาสตร์	โครงการ	จำนวนงบประมาณ	หน่วยงานที่รับผิดชอบ	วัตถุประสงค์	ผลผลิต
๒๑.	การพัฒนาด้านส่งเสริมคุณภาพชีวิตและสังคม	การดำเนินงานตามแนวทางพระราชดำริด้านสาธารณสุข	๑๒๐,๐๐๐	สำนักปลัด	เพื่อดำเนินการ ตามโครงการ พระราชดำริ ด้านสาธารณสุข	ประชาชนได้ เรียนรู้และมีความรู้มากขึ้นและ สามารถนำไปใช้ใน ชีวิตประจำวันได้
๒๒.	การพัฒนาด้านส่งเสริมคุณภาพชีวิตและสังคม	จ้างเหมาสำรวจข้อมูลสุนัขและแมว	๖,๐๐๐	สำนักปลัด	จ้างเหมาสำรวจข้อมูลสุนัขและแมวที่มีเจ้าของและไม่มีเจ้าของ	สามารถควบคุมและป้องกันโรคพิษสุนัขบ้าในพื้นที่ได้
๒๓.	การพัฒนาด้านส่งเสริมคุณภาพชีวิตและสังคม	ป้องกันโรคพิษสุนัขบ้าและคุมกำเนิดในสัตว์	๓๐,๐๐๐	สำนักปลัด	ฉีดวัคซีนและทำหมันให้สัตว์มีเจ้าของและไม่มีเจ้าของ	สามารถควบคุมและป้องกันโรคพิษสุนัขบ้าในพื้นที่ได้
๒๔.	การพัฒนาด้านส่งเสริมคุณภาพชีวิตและสังคม	ป้องกันและควบคุมโรคระบาด	๑๐๐,๐๐๐	สำนักปลัด	เพื่อป้องกันและควบคุมโรคระบาด	ประชาชนปลอดภัยจากโรคระบาดต่างๆ
๒๕.	การพัฒนาด้านโครงสร้างพื้นฐาน	ซ่อมแซมบำรุงสิ่งสาธารณประโยชน์	๑๕๐,๐๐๐	กองช่าง	เพื่อซ่อมแซมและบำรุงสิ่งสาธารณประโยชน์	สิ่งสาธารณประโยชน์ได้รับการซ่อมแซม
๒๖.	การพัฒนาด้านส่งเสริมคุณภาพชีวิตและสังคม	รณรงค์การคัดแยกขยะ	๕๐,๐๐๐	กองช่าง	เพื่อส่งเสริมให้ประชาชนรู้จักการคัดแยกขยะ	หมู่บ้านมีการคัดแยกขยะตามแนวทางที่กำหนด
๒๗.	การพัฒนาด้านส่งเสริมคุณภาพชีวิตและสังคม	ฝึกอบรมให้ความรู้เกี่ยวกับกฎหมายสำหรับประชาชน	๕๐,๐๐๐	สำนักปลัด	เพื่อให้ประชาชนมีความรู้เกี่ยวกับกฎหมายทั่วไป	จัดอบรมให้ความรู้เกี่ยวกับกฎหมายทั่วไป
๒๘.	การพัฒนาด้านส่งเสริมคุณภาพชีวิตและสังคม	ฝึกอบรมให้ความรู้เกี่ยวกับคุณธรรมและจริยธรรม	๕๐,๐๐๐	สำนักปลัด	เพื่อให้ประชาชนมีความรู้เกี่ยวกับคุณธรรมและจริยธรรม	จัดอบรมให้ความรู้เกี่ยวกับคุณธรรมและจริยธรรม

	ยุทธศาสตร์	โครงการ	จำนวนงบประมาณ	หน่วยงานที่รับผิดชอบ	วัตถุประสงค์	ผลผลิต
๒๙.	การพัฒนาด้านส่งเสริมคุณภาพชีวิตและสังคม	ฝึกอบรมอาชีพการทำปุ๋ยหมักจากไส้เดือน	๕๐,๐๐๐	สำนักปลัด	เพื่อให้ประชาชนมีความรู้เกี่ยวกับการทำปุ๋ยหมักจากไส้เดือน	ฝึกอบรมอาชีพการทำปุ๋ยหมักจากไส้เดือน
๓๐.	การพัฒนาด้านส่งเสริมคุณภาพชีวิตและสังคม	ส่งเสริมการเรียนรู้ตามหลักปรัชญาเศรษฐกิจพอเพียง	๕๐,๐๐๐	สำนักปลัด	เพื่อนำหลักปรัชญาเศรษฐกิจพอเพียงมาปรับใช้ในชีวิตประจำวัน	ผู้เข้าร่วมโครงการได้ ศึกษาเรียนรู้ ดำรงชีวิต ตามหลักปรัชญา เศรษฐกิจพอเพียง
๓๑.	การพัฒนาด้านส่งเสริมคุณภาพชีวิตและสังคม	อุดหนุนที่ทำการปกครองอำเภอ กะปองตามโครงการป้องกันและแก้ไขปัญหายาเสพติด	๓๐,๐๐๐	สำนักปลัด	เพื่ออุดหนุนที่ทำการปกครองอำเภอ กะปองตามโครงการป้องกันและแก้ไขปัญหายาเสพติด	ปัญหายาเสพติดได้รับการแก้ไข
๓๒.	การพัฒนาด้านส่งเสริมคุณภาพชีวิตและสังคม	จัดการแข่งขันกีฬาประจำปี	๒๐๐,๐๐๐	กองการศึกษา	เพื่อส่งเสริมให้ประชาชนได้ออกกำลังกายและสร้างความสามัคคีหมู่คณะ	จำนวนผู้เข้าร่วมโครงการ
๓๓.	การพัฒนาด้านส่งเสริมคุณภาพชีวิตและสังคม	วันเด็กแห่งชาติ	๕๐,๐๐๐	กองการศึกษา	เพื่อให้เด็กได้แสดงออกและให้ความสำคัญกับเด็ก	จำนวนผู้เข้าร่วมโครงการ
๓๔.	การพัฒนาด้านส่งเสริมคุณภาพชีวิตและสังคม	จัดประเพณีวันสารท (เดือนสิบ)	๔๘,๐๐๐	กองการศึกษา	เพื่อเป็นการอนุรักษ์ประเพณีในท้องถิ่น	จำนวนหมู่บ้านที่ให้การอุดหนุน
๓๕.	การพัฒนาด้านส่งเสริมคุณภาพชีวิตและสังคม	ประเพณีวันผู้สูงอายุและรดน้ำดำหัว	๕๐,๐๐๐	กองการศึกษา	เพื่อให้ประชาชนแสดงออกถึงความกตัญญูต่อบุคคลผู้สูงอายุ	จำนวนผู้สูงอายุที่เข้าร่วมกิจกรรม

	ยุทธศาสตร์	โครงการ	จำนวนงบประมาณ	หน่วยงานที่รับผิดชอบ	วัตถุประสงค์	ผลผลิต
๓๖.	การพัฒนาด้าน ทรัพยากรธรรมชาติ และสิ่งแวดล้อม	รณรงค์รักษาทรัพยากรธรรมชาติ และสิ่งแวดล้อม	๕๐,๐๐๐	สำนักปลัด	เพื่อเป็นการอนุรักษ์ ทรัพยากรต่างๆ ในตำบล เหลให้คงอยู่	ปริมาณงานที่ดำเนินการได้
๓๗.	การพัฒนาด้าน ทรัพยากรธรรมชาติ และสิ่งแวดล้อม	อนุรักษ์พันธุกรรมพืชอัน เนื่องมาจากพระราชดำริ	๑๐๐,๐๐๐	สำนักปลัด	เพื่อเป็นการอนุรักษ์ ทรัพยากรต่างๆ และ วัฒนธรรมประเพณีในตำบล เหลให้คงอยู่	ปริมาณงานที่ดำเนินการได้
๓๘.	การพัฒนาด้าน โครงสร้างพื้นฐาน	ปรับปรุงผิวจราจรพาราแอสฟัลท์ ติถนนสายทุ่งใหญ่ - เล็ดตอด หมู่ ๕	๗,๒๘๘,๐๐๐	กองช่าง	เพื่อให้ประชาชนมีความ สะดวกและปลอดภัยในการ สัญจร	กว้าง ๘.๐๐ เมตร ยาว เมตร หนา ๐.๐๕ เมตร
๓๙.	การพัฒนาด้าน โครงสร้างพื้นฐาน	บุกเบิกถนนสายบางฝั่ง หมู่ ๕	๔๔๗,๐๐๐	กองช่าง	เพื่อให้ประชาชนมีความ สะดวกและปลอดภัยในการ สัญจร	กว้าง ๕.๐๐ เมตร ยาว ๔๕๐.๐๐ เมตร วางท่อคสล. ๒ จุด
๔๐.	การพัฒนาด้าน โครงสร้างพื้นฐาน	บุกเบิกถนนสายทางเข้าสวนนาง อารีย์ แซ่ลิ้ม หมู่ ๖	๔๑๔,๐๐๐	กองช่าง	เพื่อให้ประชาชนมีความ สะดวกและปลอดภัยในการ สัญจร	กว้าง ๔.๐๐ เมตร ยาว ๒๐๐.๐๐ เมตร หนา ๐.๑๕ เมตร วางท่อ ระบายน้ำแฉงเดียว ๒ จุด
๔๑.	การพัฒนาด้าน โครงสร้างพื้นฐาน	ก่อสร้างถนน คสล. สายนกกอก - บางพาง หมู่ ๑ จำนวน ๒ ช่วง	๔๗๘,๒๐๐	กองช่าง	เพื่อให้ประชาชนมีความ สะดวกและปลอดภัยในการ สัญจร	กว้าง ๕.๐๐ เมตร ยาว ๑๖๐.๐๐ เมตร หนา ๐.๑๕ เมตร พร้อมถมไหล่ ทางด้วยหินคลุก/หินกะสะปนทราย ทั้งสองข้างเฉลี่ยข้างละ ๐.๕๐ เมตร
๔๒.	การพัฒนาด้าน โครงสร้างพื้นฐาน	ก่อสร้างถนน คสล. สายบ้านพังหัน หมู่ ๔	๔๘๕,๗๐๐	กองช่าง	เพื่อให้ประชาชนมีความ สะดวกและปลอดภัยในการ สัญจร	กว้าง ๔.๐๐ เมตร ยาว ๒๐๐.๐๐ เมตร หนา ๐.๑๕ เมตร พร้อมถมไหล่ ทางด้วยหินคลุก/หินกะสะปนทราย ทั้งสองข้างเฉลี่ยข้างละ ๐.๕๐ เมตร

	ยุทธศาสตร์	โครงการ	จำนวนงบประมาณ	หน่วยงานที่รับผิดชอบ	วัตถุประสงค์	ผลผลิต
๔๓.	การพัฒนาด้านโครงสร้างพื้นฐาน	ก่อสร้างระบบประปาบ้านพระนารายณ์ หมู่ ๒	๔๙๘,๐๐๐	กองช่าง	เพื่อให้ประชาชนมีน้ำใช้อย่างเพียงพอ	ทำการเจาะบ่อบาดาล จำนวน ๑ บ่อ และสร้าง หอถังเก็บน้ำขนาดความจุไม่น้อยกว่า ๑,๐๐๐ ลิตร
๔๔.	การพัฒนาด้านโครงสร้างพื้นฐาน	ก่อสร้างท่อลอดเหลี่ยมถนนสายเลียบบคลองเหล - ฝายท่า หมู่ ๔	๓๕๙,๐๐๐	กองช่าง	เพื่อให้มีน้ำระบายสะดวก ป้องกันน้ำท่วม	กว้าง ๓.๖๐ เมตร ยาว ๗.๐๐ เมตร สูง ๑.๕๐ เมตร พร้อมถมดินประชิดท่อลอดทั้งสองข้าง
๔๕.	การพัฒนาด้านโครงสร้างพื้นฐาน	ก่อสร้างถนน คสล. สายบ้านนายวิเชียร หมู่ ๖	๔๑๙,๖๐๐	กองช่าง	เพื่อให้ประชาชนมีความสะดวกและปลอดภัยในการสัญจร	กว้าง ๓.๐๐ เมตร ยาว ๒๕๐.๐๐ เมตร หนา ๐.๑๕ เมตร พร้อมถมไหล่ทางด้วยหินคลุก/หินกะสะปนทรายทั้งสองข้าง เฉลี่ยข้างละ ๐.๕๐ เมตร
๔๖.	การพัฒนาด้านโครงสร้างพื้นฐาน	ก่อสร้างสะพาน คสล. สายนางลัดดา - สติน หมู่ ๕	๔๙๒,๓๐๐	กองช่าง	เพื่อให้ประชาชนมีความสะดวกและปลอดภัยในการสัญจร	กว้าง ๕.๐๐ เมตร ยาว ๘.๐๐ เมตร
๔๗.	การพัฒนาด้านโครงสร้างพื้นฐาน	ก่อสร้างถนน คสล. ซอย ๑๓ หมู่ ๖	๔๙๔,๕๐๐	กองช่าง	เพื่อให้ประชาชนมีความสะดวกและปลอดภัยในการสัญจร	กว้าง ๔.๐๐ เมตร ยาว ๑๙๕.๐๐ เมตร หนา ๐.๑๕ เมตร พร้อมถมไหล่ทางด้วยหินคลุก/หินกะสะปนทรายทั้งสองข้าง เฉลี่ยข้างละ ๐.๕๐ เมตร
๔๘.	การพัฒนาด้านโครงสร้างพื้นฐาน	ซ่อมแซมถนนสายนางเอี่ยม - นายธรรมรงค์ หมู่ ๖	๑๒๙,๒๐๐	กองช่าง	เพื่อให้ประชาชนมีความสะดวกและปลอดภัยในการสัญจร	กว้าง ๔.๐๐ เมตร ยาว ๒๐๐.๐๐ เมตร หนาเฉลี่ย ๐.๑๕ เมตร
๔๙.	การพัฒนาด้านโครงสร้างพื้นฐาน	ซ่อมแซมถนน คสล. สายในเหล หมู่ ๓		กองช่าง	เพื่อให้ประชาชนมีความสะดวกและปลอดภัยในการสัญจร	กว้าง ๔.๐๐ เมตร ยาวรวม ๓๘.๐๐ เมตร หนา ๐.๑๕ เมตร พร้อมถมไหล่ทางด้วยหินคลุก/หินกะสะปนทรายทั้งสองข้างเฉลี่ยข้างละ ๐.๕๐ เมตร

๕๐.	การพัฒนาด้าน โครงสร้างพื้นฐาน	ก่อสร้างถนน คสล.สายสวนนาย สุนันท์ - สวนนายวิจิต หมู่ ๓	๙๒๐,๐๐๐	กองช่าง	เพื่อให้ประชาชนมีความสะดวก และปลอดภัยในการสัญจร	กว้าง ๔.๐๐ เมตร ยาว ๑๙๕.๐๐ เมตร หนา ๐.๑๕ เมตร พร้อมถมไหล่ทางด้วย หินคลุก/หินกะสะปนทรายทั้งสองข้าง เฉลี่ยข้างละ ๐.๕๐ เมตร
-----	----------------------------------	---	---------	---------	--	---

การใช้จ่ายงบประมาณ

องค์การบริหารส่วนตำบลเหล มีการใช้จ่ายงบประมาณในการดำเนินโครงการตามข้อบัญญัติงบประมาณ โดยได้มีการก่องหน้ผู้กพัน/ลงนามสัญญา รวม ๒๒ โครงการ จำนวนเงิน ๑๕,๔๙๗,๗๓๒ บาท มีการเบิกจ่ายงบประมาณ จำนวน ๒๒ โครงการ จำนวนเงิน ๑๕,๑๐๗,๓๒๕.๒๖ บาท สามารถจำแนกตามยุทธศาสตร์ ได้ดังนี้

ยุทธศาสตร์	โครงการ	การก่องหน้ผู้กพัน/ลงนามสัญญา	โครงการ	การเบิกจ่าย งบประมาณ
๑. ยุทธศาสตร์การพัฒนาด้านโครงสร้างพื้นฐาน	๑๖	๑๓,๙๒๔,๗๐๐	๑๖	๑๓,๙๑๘,๑๐๐
๒. ยุทธศาสตร์การพัฒนาด้านการส่งเสริมคุณภาพชีวิตและสังคม	๖	๑,๕๗๓,๐๓๒	๖	๑,๑๘๙,๒๒๕.๒๖
๓. ยุทธศาสตร์การพัฒนาด้านการท่องเที่ยว	-	-	-	-
๔. ยุทธศาสตร์การพัฒนาด้านเศรษฐกิจ	-	-	-	-
๕. ยุทธศาสตร์การพัฒนาด้านทรัพยากรธรรมชาติและสิ่งแวดล้อม	-	-	-	-
๖. ยุทธศาสตร์การพัฒนาด้านการเมืองการปกครอง	-	-	-	-
๗. ยุทธศาสตร์การพัฒนาด้านการเข้าร่วมประชาคมอาเซียน	-	-	-	-
รวม	๒๒	๑๕,๔๙๗,๗๓๒	๒๒	๑๕,๑๐๗,๓๒๕.๒๖

รายละเอียดโครงการในข้อบัญญัติงบประมาณรายจ่าย จ่ายขาดเงินสะสมและเงินอุดหนุนเฉพาะกิจ ขององค์การบริหารส่วนตำบลเทลที่มีการก่อหนี้ผูกพัน/ลงนามสัญญา มีดังนี้

	ยุทธศาสตร์	ชื่อโครงการ	งบตามข้อบัญญัติ/ ตามการอนุมัติ	ลงนามสัญญา	เบิกจ่าย	คงเหลือ
๑.	การพัฒนาด้านโครงสร้างพื้นฐาน	ก่อสร้างถนน คสล. สายชอยรุ่งเรือง หมู่ ๓	๔๘๕,๘๐๐	๔๗๙,๘๐๐	๔๗๙,๘๐๐	๖,๐๐๐
๒.	การพัฒนาด้านโครงสร้างพื้นฐาน	ก่อสร้างถนน คสล. สายนกฮูก - บางพาง หมู่ ๑	๔๗๘,๔๐๐	๔๗๘,๔๐๐	๔๗๘,๔๐๐	๐.๐๐
๓.	การพัฒนาด้านโครงสร้างพื้นฐาน	ปรับปรุงถนนสายเชิงเปิง หมู่ ๓	๓๓๑,๐๐๐	๓๓๐,๖๐๐	๓๓๐,๖๐๐	๔๐๐.๐๐
๔.	การพัฒนาด้านโครงสร้างพื้นฐาน	ปรับปรุงถนนสายตำหาน้อย หมู่ ๓	๒๐๔,๐๐๐	๒๐๓,๘๐๐	๒๐๓,๘๐๐	๒๐๐.๐๐
๕.	การพัฒนาด้านการส่งเสริมคุณภาพชีวิตและสังคม	สนับสนุนค่าใช้จ่ายการบริหารสถานศึกษา	๒๓๙,๖๓๐	๑๘๐,๕๘๐	๑๘๐,๕๘๐	๕๙,๐๕๐
๖.	การพัฒนาด้านการส่งเสริมคุณภาพชีวิตและสังคม	ค่าอาหารเสริมนม	๔๐๒,๔๐๒	๓๒๓,๖๔๗	๓๒๓,๖๔๗.๒๖	๗๘,๗๕๕.๑๔
๗.	การพัฒนาด้านการส่งเสริมคุณภาพชีวิตและสังคม	อาหารกลางวันเด็กนักเรียน	๗๕๖,๐๐๐	๕๗๒,๐๘๐	๕๗๒,๐๘๐	๑๘๓,๙๒๐.๐๐
๘.	การพัฒนาด้านการส่งเสริมคุณภาพชีวิตและสังคม	พัฒนางานสาธารณสุขมูลฐานหมู่บ้าน	๔๕,๐๐๐	๔๕,๐๐๐	๔๕,๐๐๐	๐.๐๐
๙.	การพัฒนาด้านการส่งเสริมคุณภาพชีวิตและสังคม	ป้องกันโรคพิษสุนัขบ้าและคุมกำเนิดในสัตว์	๓๐,๐๐๐	๑๘,๔๘๐	๑๘,๔๘๐	๑๑,๕๒๐.๐๐

	ยุทธศาสตร์	ชื่อโครงการ	งบตามข้อบัญญัติ/ ตามการอนุมัติ	ลงนามสัญญา	เบิกจ่าย	คงเหลือ
๑๐.	การพัฒนาด้านการส่งเสริม คุณภาพชีวิตและสังคม	ป้องกันและควบคุมโรคระบาด	๑๐๐,๐๐๐	๔๙,๔๓๘	๔๙,๔๓๘	๕๐,๕๖๒.๐๐
๑๑.	การพัฒนาด้านโครงสร้าง พื้นฐาน	ปรับปรุงผิวจราจรพาราเอสฟัลท์ติกถนนสายทุ่งใหญ่ - เล็ดตอด หมู่ ๕	๗,๒๘๘,๐๐๐	๗,๒๘๘,๐๐๐	๗,๒๘๘,๐๐๐	๐.๐๐
๑๒.	การพัฒนาด้านโครงสร้าง พื้นฐาน	บุกเบิกถนนสายบางฝั่ง หมู่ ๕	๔๔๗,๐๐๐	๔๔๗,๐๐๐	๔๔๗,๐๐๐	๐.๐๐
๑๓.	การพัฒนาด้านโครงสร้าง พื้นฐาน	บุกเบิกถนนสายทางเข้าสวนนางอารีย์ แซ่ลิ้ม หมู่ ๖	๔๑๔,๐๐๐	๔๑๔,๐๐๐	๔๑๔,๐๐๐	๐.๐๐
๑๔.	การพัฒนาด้านโครงสร้าง พื้นฐาน	ก่อสร้างถนน คสล. สายนกฮูก - บางพาง หมู่ ๑ จำนวน ๒ ช่วง	๔๗๘,๒๐๐	๔๗๘,๒๐๐	๔๗๘,๒๐๐	๐.๐๐
๑๕.	การพัฒนาด้านโครงสร้าง พื้นฐาน	ก่อสร้างถนน คสล. สายบ้านพังหัน หมู่ ๔	๔๘๕,๗๐๐	๔๘๕,๗๐๐	๔๘๕,๗๐๐	๐.๐๐
๑๖.	การพัฒนาด้านโครงสร้าง พื้นฐาน	ก่อสร้างระบบประปาบ้านพระนารายณ์ หมู่ ๒	๔๙๘,๐๐๐	๔๙๘,๐๐๐	๔๙๘,๐๐๐	๐.๐๐
๑๗.	การพัฒนาด้านโครงสร้าง พื้นฐาน	ก่อสร้างท่อลอดเหลี่ยมถนนสายเลียบบคลองเหล - ฝายท่า หมู่ ๔	๓๕๙,๐๐๐	๓๕๙,๐๐๐	๓๕๙,๐๐๐	๐.๐๐
๑๘.	การพัฒนาด้านโครงสร้าง พื้นฐาน	ก่อสร้างถนน คสล. สายบ้านนายวิเชียร หมู่ ๖	๔๑๙,๖๐๐	๔๑๙,๖๐๐	๔๑๙,๖๐๐	๐.๐๐
๑๙.	การพัฒนาด้านโครงสร้าง พื้นฐาน	ก่อสร้างสะพาน คสล. สายนางลัดดา - สติน หมู่ ๕	๔๙๒,๓๐๐	๔๙๒,๓๐๐	๔๙๒,๓๐๐	๐.๐๐

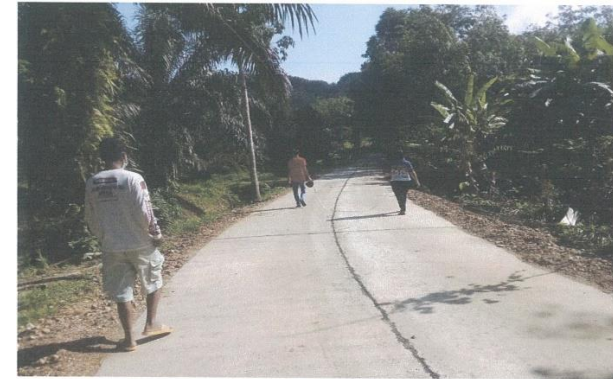
	ยุทธศาสตร์	ชื่อโครงการ	งบตามข้อบัญญัติ/ ตามการอนุมัติ	ลงนามสัญญา	เบิกจ่าย	คงเหลือ
๒๐.	การพัฒนาด้านโครงสร้าง พื้นฐาน	ก่อสร้างถนน คสล. ซอย ๑๓ หมู่ ๖	๔๙๔,๕๐๐	๔๙๔,๕๐๐	๔๙๔,๕๐๐	๐.๐๐
๒๑.	การพัฒนาด้านโครงสร้าง พื้นฐาน	ซ่อมแซมถนนสายนางเอี่ยม - นายธรรมรงค์ หมู่ ๖	๑๒๙,๒๐๐	๑๒๙,๒๐๐	๑๒๙,๒๐๐	๐.๐๐
๒๒.	การพัฒนาด้านโครงสร้าง พื้นฐาน	ก่อสร้างถนน คสล.สายสวนนายสุนันท์ - สวนนาย วิจิต หมู่ ๓	๙๒๐,๐๐๐	๙๒๐,๐๐๐	๙๒๐,๐๐๐	๐.๐๐

รายงานสรุปผลการดำเนินงาน ประจำปีงบประมาณ พ.ศ. ๒๕๖๔ ขององค์การบริหารส่วนตำบลเหล อำเภอกะปง จ.พังงา

ยุทธศาสตร์	แผนการดำเนินการทั้งหมด		อนุมัติงบประมาณ		ลงนามสัญญาเบิกจ่าย		เบิกจ่าย	
	จำนวน โครงการ	งบประมาณ	จำนวน โครงการ	งบประมาณ	จำนวน โครงการ	งบประมาณ	จำนวน โครงการ	งบประมาณ
๑. ยุทธศาสตร์การพัฒนาด้านโครงสร้าง พื้นฐาน	๑๖๖	๔๐๑,๖๒๔,๕๐๐	๒๔	๑๕,๖๘๘,๔๐๐	๑๖	๑๓,๙๒๔,๗๐๐	๑๖	๑๓,๙๑๘,๑๐๐
๒. ยุทธศาสตร์การพัฒนาด้านการส่งเสริม คุณภาพชีวิตและสังคม	๙๓	๒๕,๙๔๔,๐๐๐	๒๒	๒,๕๖๗,๐๓๒	๖	๑,๕๗๓,๐๓๒	๖	๑,๑๘๙,๒๒๕.๒๖
๓. ยุทธศาสตร์การพัฒนาด้านการท่องเที่ยว	๕	๑๔,๓๘๑,๐๐๐	-	-	-	-	-	-
๔. ยุทธศาสตร์การพัฒนาด้านเศรษฐกิจ	๑๒	๖๖๐,๐๐๐	-	-	-	-	-	-
๕. ยุทธศาสตร์การพัฒนาด้าน ทรัพยากรธรรมชาติและสิ่งแวดล้อม	๑๓	๒,๐๘๕,๐๐๐	๒	๑๕๐,๐๐๐	-	-	-	-
๖. ยุทธศาสตร์การพัฒนาด้านการเมืองการ ปกครอง	๑๐	๒,๒๙๐,๐๐๐	๒	๓๖๐,๐๐๐	-	-	-	-
๗. ยุทธศาสตร์การพัฒนาด้านการเข้าร่วม ประชาคมอาเซียน	๑	๖๐,๐๐๐	-	-	-	-	-	-
รวม	๓๐๐	๔๔๗,๐๔๔,๕๐๐	๕๐	๑๘,๗๖๕,๔๓๒	๒๒	๑๕,๔๙๗,๗๓๒	๒๒	๑๕,๑๐๗,๓๒๕

ภาพประกอบโครงการที่ดำเนินการจริงประจำปีงบประมาณ พ.ศ. ๒๕๖๔ (บางส่วน)

โครงการก่อสร้างถนนคอนกรีตเสริมเหล็กชอย 13 หมู่ 6



โครงการสร้างปรับปรุงถนนสายตำบลห้วย หมู่ 3



โครงการก่อสร้างสะพานคอนกรีตเสริมเหล็กสายนางลัดดา-สติน หมู่ 5

ภาพถ่ายระหว่างดำเนินการ



โครงการป้องกันโรคพิษสุนัขบ้าและคุมกำเนิดในสัตว์



ส่วนที่ ๔
สรุปผล ข้อเสนอแนะและข้อเสนอแนะ

๑. สรุปผลการพัฒนาท้องถิ่นในภาพรวม

๑.๑ ความสำเร็จการพัฒนาตามยุทธศาสตร์ สามารถจำแนกตามยุทธศาสตร์ ได้ดังนี้

ยุทธศาสตร์	จำนวนโครงการ	
	โครงการ	งบประมาณที่ได้รับการอนุมัติ
๑. ยุทธศาสตร์การพัฒนาด้านโครงสร้างพื้นฐาน	๒๔	๑๕,๖๘๘,๔๐๐
๒. ยุทธศาสตร์การพัฒนาด้านการส่งเสริมคุณภาพชีวิตและสังคม	๒๒	๒,๕๖๗,๐๓๒
๓. ยุทธศาสตร์การพัฒนาด้านการท่องเที่ยว	-	-
๔. ยุทธศาสตร์การพัฒนาด้านเศรษฐกิจ	-	-
๕. ยุทธศาสตร์การพัฒนาด้านทรัพยากรธรรมชาติและสิ่งแวดล้อม	๒	๑๕๐,๐๐๐
๖. ยุทธศาสตร์การพัฒนาด้านการเมืองการปกครอง	๒	๓๖๐,๐๐๐
๗. ยุทธศาสตร์การพัฒนาด้านการเข้าร่วมประชาคมอาเซียน	-	-
รวม	๕๐	๑๘,๗๖๕,๔๓๒

๑.๒ ความสำเร็จการพัฒนาตามเป้าหมาย

องค์การบริหารส่วนตำบลเหล มีการใช้จ่ายงบประมาณในการดำเนินโครงการต่างๆ โดยได้มีการก่อหนี้ผูกพัน/ ลง นามในสัญญา รวม ๒๒ โครงการ จำนวนเงิน ๑๕,๔๙๗,๗๓๒ บาท มีการเบิกจ่ายงบประมาณ จำนวน ๒๒ โครงการ จำนวนเงิน ๑๕,๑๐๗,๓๒๕ บาท สามารถจำแนกตามยุทธศาสตร์ ได้ดังนี้

ยุทธศาสตร์	โครงการ	การก่อหนี้ผูกพัน/ลงนามในสัญญา	โครงการ	การเบิกจ่ายงบประมาณ
๑.ยุทธศาสตร์การพัฒนาด้านโครงสร้างพื้นฐาน	๑๖	๑๓,๙๒๔,๗๐๐	๑๖	๑๓,๙๑๘,๑๐๐
๒.ยุทธศาสตร์การพัฒนาด้านการส่งเสริมคุณภาพชีวิตและสังคม	๖	๑,๕๗๓,๐๓๒	๖	๑,๑๘๙,๒๒๕
๓.ยุทธศาสตร์การพัฒนาด้านการท่องเที่ยว	-	-	-	-
๔.ยุทธศาสตร์การพัฒนาด้านเศรษฐกิจ	-	-	-	-
๕.ยุทธศาสตร์การพัฒนาด้านทรัพยากรธรรมชาติและสิ่งแวดล้อม	-	-	-	-
๖.ยุทธศาสตร์การพัฒนาด้านการเมืองการปกครอง	-	-	-	-
๗.ยุทธศาสตร์การพัฒนาด้านการเข้าร่วมประชาคมอาเซียน	-	-	-	-
รวม	๒๒	๑๕,๔๙๗,๗๓๒	๒๒	๑๕,๑๐๗,๓๒๕

๑.๓ ความสำเร็จการพัฒนาตามโครงการพัฒนาท้องถิ่น

ยุทธศาสตร์	แผนการดำเนินงานทั้งหมด		อนุมัติงบประมาณ		การเบิกจ่าย	
	จำนวนโครงการ	งบประมาณ	จำนวนโครงการ	งบประมาณ	จำนวนโครงการ	งบประมาณ
๑.ยุทธศาสตร์การพัฒนาด้านโครงสร้างพื้นฐาน	๑๖๖	๔๐๑,๖๒๔,๕๐๐	๒๔	๑๕,๖๘๘,๔๐๐	๑๖	๑๓,๙๑๘,๑๐๐
๒.ยุทธศาสตร์การพัฒนาด้านการส่งเสริมคุณภาพชีวิตและสังคม	๙๓	๒๕,๙๔๔,๐๐๐	๒๒	๒,๕๖๗,๐๓๒	๖	๑,๑๘๙,๒๒๕
๓.ยุทธศาสตร์การพัฒนาด้านการท่องเที่ยว	๕	๑๔,๓๘๑,๐๐๐	-	-	-	-
๔.ยุทธศาสตร์การพัฒนาด้านเศรษฐกิจ	๑๒	๖๖๐,๐๐๐	-	-	-	-
๕.ยุทธศาสตร์การพัฒนาด้านทรัพยากรธรรมชาติและสิ่งแวดล้อม	๑๓	๒,๐๘๕,๐๐๐	๒	๑๕๐,๐๐๐	-	-
๖.ยุทธศาสตร์การพัฒนาด้านการเมืองการปกครอง	๑๐	๒,๒๙๐,๐๐๐	๓	๓๖๐,๐๐๐	-	-
๗.ยุทธศาสตร์การพัฒนาด้านการเข้าร่วมประชาคมอาเซียน	๑	๖๐,๐๐๐	-	-	-	-
รวม	๓๐๐	๔๔๗,๐๔๔,๕๐๐	๕๐	๑๘,๗๖๕,๔๓๒	๒๒	๑๕,๑๐๗,๓๒๔

สรุปผลการดำเนินงานตามแผนพัฒนาท้องถิ่น (พ.ศ.๒๕๖๑ - ๒๕๖๕) (ยุทธศาสตร์การพัฒนา ๗ ยุทธศาสตร์)
 โครงการตามแผนพัฒนาท้องถิ่น (พ.ศ.๒๕๖๑ - ๒๕๖๕) จำนวน ๓๐๐ โครงการ
 โครงการที่ดำเนินการแล้วเสร็จ จำนวน ๒๒ โครงการ คิดเป็น ๗.๓๓ %
 โครงการที่ไม่ได้ดำเนินการ จำนวน ๒๗๘ โครงการ คิดเป็น ๙๒.๖๗ %

๒. ข้อเสนอแนะในการจัดทำแผนพัฒนาท้องถิ่นในอนาคต

ตามระเบียบกระทรวงมหาดไทย ว่าด้วยการจัดทำแผนพัฒนาขององค์กรปกครองส่วนท้องถิ่น พ.ศ. ๒๕๔๘ แก้ไขเพิ่มเติมถึง (ฉบับที่ ๓) พ.ศ. ๒๕๖๑ ข้อ ๑๓ ประกอบกับหนังสือกรมส่งเสริมการปกครองท้องถิ่น ที่ มท ๐๘๑๐.๕/ว ๒๑๐๗ ลงวันที่ ๒ กันยายน ๒๕๕๘ เรื่อง เร่งรัดการนำเข้าสู่ข้อมูลแผนพัฒนาขององค์กรปกครองส่วนท้องถิ่น ให้องค์กรปกครองส่วนท้องถิ่น พิจารณานำเข้าสู่ข้อมูลในระบบ e-plan ไปใช้ในการติดตามและประเมินผลตามระเบียบกระทรวงมหาดไทยว่าด้วยการจัดทำแผนพัฒนาขององค์กรปกครองส่วนท้องถิ่น พ.ศ. ๒๕๔๘ แก้ไขเพิ่มเติมถึง (ฉบับที่ ๓) พ.ศ. ๒๕๖๑ ข้อ ๒๙ นั้น เพื่อให้ติดตามติดตามและประเมินผลแผนพัฒนาขององค์การบริหารส่วนตำบล เหลล ประจำปีงบประมาณ พ.ศ. ๒๕๖๔ เป็นไปด้วยความถูกต้องและบรรลุเป้าหมายตามระเบียบกระทรวงมหาดไทย และข้อสั่งการของกรมส่งเสริมการปกครองท้องถิ่นดังกล่าว องค์การบริหารส่วนตำบลเหลล จึงได้ดำเนินการนำเข้าสู่ข้อมูลแผนพัฒนาท้องถิ่น (พ.ศ.๒๕๖๑ - ๒๕๖๕) ในระบบ e-plan และได้นำข้อมูลในระบบ e-plan ดังกล่าวมาใช้ในการติดตามและประเมินผลแผนครั้งนี้ ซึ่งในครั้งนี้นี้ก็ยังคงมีการปรับปรุงเพื่อให้มีประสิทธิภาพ และประสิทธิผลต่อไปในครั้งหน้า ดังนี้

๑. การติดตามและประเมินผลแผนพัฒนาขององค์การบริหารส่วนตำบลเหลล คณะกรรมการติดตามและประเมินผลแผนพัฒนาองค์การบริหารส่วนตำบลเหลล ควรมีเสนอการกำหนดเครื่องมืออุปกรณ์ สิ่งที่ใช้เป็นสื่อสำหรับการติดตามและประเมินผลที่หลากหลายและมีแนวทางเลือกที่หลากหลาย

๒. การติดตามและประเมินผลแผนพัฒนาท้องถิ่น คณะกรรมการฯ ควรมีการนำผลการวัดคุณภาพของแผนมาใช้เป็นกรอบหรือแนวทางในการติดตามและประเมินผลแผนพัฒนาท้องถิ่น

๓. คณะกรรมการพัฒนาท้องถิ่นควรเห็นความสำคัญ ในการจัดประชุมประชาคมท้องถิ่น ส่วนราชการและรัฐวิสาหกิจที่เกี่ยวข้อง เพื่อรับทราบปัญหา ความต้องการ ประเด็นการพัฒนา และประเด็นที่เกี่ยวข้องตลอดจน ความช่วยเหลือทางวิชาการ และแนวทางปฏิบัติที่เหมาะสมกับสภาพพื้นที่เพื่อนำมากำหนดแนวทางการจัดทำแผนยุทธศาสตร์การพัฒนา และควรเน้นโครงการที่สามารถนำมาจัดทำงบประมาณได้แท้จริง

๔. ผู้บริหารควรเร่งรัดให้มีการดำเนินโครงการในช่วงต้นปีงบประมาณ เพราะอาจจะทำให้สิ้นปีงบประมาณ องค์การบริหารส่วนตำบลเหลลจะไม่สามารถดำเนินการให้บรรลุวัตถุประสงค์ที่กำหนดไว้ในแผนพัฒนาได้ และอาจทำให้ประชาชนไม่พึงพอใจในการดำเนินงาน เพราะไม่สามารถดำเนินการแก้ไขปัญหาให้กับประชาชนได้ตามความต้องการสูงสุดของประชาชน

๕. ควรมีการส่งเสริมสนับสนุนการพัฒนา การศึกษา สาธารณสุข ตลอดจนถึงในการอนุรักษ์และพัฒนา ศิลปวัฒนธรรมอันดีงาม และภูมิปัญญาท้องถิ่น การรักษาระบบการบริหารจัดการที่ดี โดยให้ประชาชนมีส่วนร่วมในการตัดสินใจ การวางแผนพัฒนา ตรวจสอบเพื่อให้เกิดความโปร่งใส ส่งเสริมการพัฒนากลุ่มอาชีพ พัฒนาศักยภาพ คน และชุมชนให้เข้มแข็ง สร้างระบบคมนาคม ระบบสาธารณสุขโรค และสาธารณสุขการที่มีประสิทธิภาพ พัฒนาในการจัดการขยะมูลฝอย จัดการทรัพยากรธรรมชาติและสิ่งแวดล้อมเพื่อการพัฒนาที่ยั่งยืน และมุ่งส่งเสริมความปลอดภัยในชีวิตและทรัพย์สินของประชาชน

บทสรุปสำหรับผู้บริหารท้องถิ่น

รายงานผลการติดตามและประเมินผลแผนพัฒนาท้องถิ่น

จากผลการดำเนินการติดตามและประเมินผลแผนพัฒนาท้องถิ่น องค์การบริหารส่วนตำบลเหลลได้ ประเมินผลการดำเนินการตามแผนพัฒนา ประจำปีงบประมาณ พ.ศ. ๒๕๖๔ ตามแผนพัฒนาท้องถิ่น (พ.ศ.๒๕๖๑ - ๒๕๖๕) และรวมถึงเพิ่มเติมและเปลี่ยนแปลง มีรายละเอียดดังนี้

๑. ยุทธศาสตร์การพัฒนาด้านโครงสร้างพื้นฐาน

- จำนวนโครงการทั้งหมด ๑๖๖ โครงการ

- จำนวนโครงการที่ได้ดำเนินการแล้วเสร็จ ๑๖ โครงการ (เบิกจ่ายแล้ว) คิดเป็น ๙.๖๓ %
- จำนวนงบประมาณที่เบิกจ่ายแล้ว ๑๓,๙๑๘,๑๐๐.๐๐ บาท

๒. ยุทธศาสตร์การพัฒนาด้านส่งเสริมคุณภาพชีวิตและสังคม

- จำนวนโครงการทั้งหมด ๙๓ โครงการ
- จำนวนโครงการที่ได้ดำเนินการแล้วเสร็จ ๖ โครงการ (เบิกจ่ายแล้ว) คิดเป็น ๖.๔๕ %
- จำนวนงบประมาณที่เบิกจ่ายแล้ว ๑,๑๘๙,๒๒๕.๒๖ บาท

๓. ยุทธศาสตร์การพัฒนาด้านการท่องเที่ยว

- จำนวนโครงการทั้งหมด ๕ โครงการ
- จำนวนโครงการที่ได้ดำเนินการแล้วเสร็จ ๐ โครงการ (เบิกจ่ายแล้ว) คิดเป็น ๐.๐๐ %
- จำนวนงบประมาณที่เบิกจ่ายแล้ว ๐.๐๐ บาท

๔. ยุทธศาสตร์การพัฒนาด้านเศรษฐกิจ

- จำนวนโครงการทั้งหมด ๑๒ โครงการ
- จำนวนโครงการที่ได้ดำเนินการแล้วเสร็จ ๐ โครงการ (เบิกจ่ายแล้ว) คิดเป็น ๐.๐๐ %
- จำนวนงบประมาณที่เบิกจ่ายแล้ว ๐.๐๐ บาท

๕. ยุทธศาสตร์การพัฒนาด้านทรัพยากรธรรมชาติและสิ่งแวดล้อม

- จำนวนโครงการทั้งหมด ๑๓ โครงการ
- จำนวนโครงการที่ได้ดำเนินการแล้วเสร็จ ๐ โครงการ (เบิกจ่ายแล้ว) คิดเป็น ๐.๐๐ %
- จำนวนงบประมาณที่เบิกจ่ายแล้ว ๐.๐๐ บาท

๖. ยุทธศาสตร์การพัฒนาด้านการเมืองการปกครอง

- จำนวนโครงการทั้งหมด ๑๐ โครงการ
- จำนวนโครงการที่ได้ดำเนินการแล้วเสร็จ ๐ โครงการ (เบิกจ่ายแล้ว) คิดเป็น ๐.๐๐ %
- จำนวนงบประมาณที่เบิกจ่ายแล้ว ๐.๐๐ บาท

๗. ยุทธศาสตร์การพัฒนาด้านการเข้าร่วมประชาคมอาเซียน

- จำนวนโครงการทั้งหมด ๑ โครงการ
- จำนวนโครงการที่ได้ดำเนินการแล้วเสร็จ ๐ โครงการ (เบิกจ่ายแล้ว) คิดเป็น ๐.๐๐ %
- จำนวนงบประมาณที่เบิกจ่ายแล้ว ๐.๐๐ บาท

สรุปผลการดำเนินงานตามแผนพัฒนาท้องถิ่น (พ.ศ.๒๕๖๑ - ๒๕๖๕) (ยุทธศาสตร์การพัฒนา ๗ ยุทธศาสตร์)

โครงการตามแผนพัฒนาท้องถิ่น (พ.ศ.๒๕๖๑-๒๕๖๕)	จำนวน ๓๐๐ โครงการ
โครงการที่ดำเนินการแล้วเสร็จ	จำนวน ๒๒ โครงการ คิดเป็น ๗.๓๓ %
โครงการที่ไม่ได้ดำเนินการ	จำนวน ๒๗๘ โครงการ คิดเป็น ๙๒.๖๗